

Принято на заседании  
педагогического совета  
Протокол № 1 от 31.08.2016

Утверждаю  
Директор МКОУ «Медвежьегорская  
СОШ №1»  
И.Каштанова  
31.08.2016



**Муниципальное казенное общеобразовательное учреждение  
«Медвежьегорская средняя общеобразовательная школа №1»**

**Адаптированная основная общеобразовательная  
программа НОО обучающихся  
с нарушениями опорно-двигательного аппарата  
(вариант 6.4)  
5 лет**

(составлена в соответствии с требованиями  
федерального государственного образовательного стандарта  
НОО обучающихся с ограниченными возможностями)

**Медвежьегорск**

## Оглавление

№	Содержание	стр
<b>1.</b>	<b>Целевой раздел</b>	4-15
1.1.	<b>Пояснительная записка</b>	4
1.1.1.	Цель реализации АООП НОО обучающихся с нарушениями опорно-двигательного аппарата (с ТМНР (вариант 6.4.))	5
1.1.2.	Принципы и подходы к формированию адаптированной основной общеобразовательной программы НОО обучающихся с нарушениями опорно-двигательного аппарата (с ТМНР (вариант 6.4.))	6
1.1.3.	Общая характеристика адаптированной основной общеобразовательной программы НОО обучающихся с нарушениями опорно-двигательного аппарата (с ТМНР (вариант 6.4.))	7
1.2.	Планируемые результаты освоения обучающимися АООП НОО обучающихся с нарушениями опорно-двигательного аппарата (с ТМНР (вариант 6.4.)) и программы коррекционной работы	9
1.3	Система оценки достижения обучающимися планируемых результатов освоения НОО обучающихся с нарушениями опорно-двигательного аппарата (с ТМНР (вариант 6.4.)) и программы коррекционной работы.	15
<b>2.</b>	<b>Содержательный раздел</b>	17-46
2.1	Программа формирования базовых учебных действий у обучающихся по АООП НОО обучающихся с нарушениями опорно-двигательного аппарата (с ТМНР (вариант 6.4.))	17
2.1.1.	Описание ценностных ориентиров содержания образования обучающихся по АООП НОО обучающихся с нарушениями опорно-двигательного аппарата (с ТМНР (вариант 6.4.))	17
2.1.2.	Характеристика базовых учебных действий обучающихся по АООП НОО обучающихся с нарушениями опорно-двигательного аппарата (с ТМНР (вариант 6.4.))	18
2.1.3.	Типовые задачи формирования базовых учебных действий по АООП НОО обучающихся с нарушениями опорно-двигательного аппарата (с ТМНР (вариант 6.4.))	20
2.1.4.	Связь базовых учебных действий с содержанием учебных предметов по АООП НОО обучающихся с нарушениями опорно-двигательного аппарата (с ТМНР (вариант 6.4.))	20
2.1.5.	Преимственность программы формирования базовых учебных действий по АООП НОО обучающихся с нарушениями опорно-двигательного аппарата (с ТМНР (вариант 6.4.))	23
2.2.	Программы учебных предметов, коррекционных курсов (рабочие программы)	24
2.3.	Программа нравственного развития (воспитания).	25
2.4.	Программа формирования экологической культуры, здорового и безопасного образа жизни.	26
2.4.1.	Этапы организации работы школы по реализации программы.	28
2.4.2.	Основные направления, ценностные установки и планируемые результаты формирования культуры здорового и безопасного образа жизни, экологической культуры обучающихся.	29
2.4.3.	Модель формирования здоровьесберегающей среды в организации, осуществляющей образовательную деятельность, с учетом индивидуального подхода к обучающимся.	31

2.4.4.	Мониторинг достижения планируемых результатов по формированию экологической культуры, здорового и безопасного образа жизни.	32
2.4.5.	Критерии, показатели эффективности деятельности организации, осуществляющей образовательную деятельность, по формированию экологической культуры, здорового и безопасного образа жизни обучающихся.	32
2.4.6.	Методика и инструментарий мониторинга достижений планируемых результатов по формированию экологической культуры, культуры здорового и безопасного образа жизни обучающихся школы	33
2.5.	Программа коррекционной работы.	34
2.5.1.	Система комплексного психолого-медико-педагогического сопровождения.	35
2.5.2.	Планирование коррекционной работы.	40
2.5.3.	Механизм реализации программы коррекционной работы.	41
2.5.4.	Требования к условиям реализации программы коррекционной работы.	42
2.5.5.	Планируемые результаты коррекционной работы.	44
2.6.	Программа внеурочной деятельности.	44
<b>III.</b>	<b>Организационный раздел</b>	<b>46-69</b>
3.1.	Учебный план АООП НОО обучающихся с нарушением ОДА с ТМНР (вариант 6.4. в соответствии с ФГОС НОО обучающихся с ОВЗ).	46
3.2.	Календарный учебный график	50
3.3.	Система условий реализации АООП НОО обучающихся с нарушением ОДА с ТМНР (вариант 6.4.) в соответствии с ФГОС НОО обучающихся с ОВЗ).	50
3.3.1.	Кадровые условия обеспечения реализации адаптированной основной общеобразовательной программы НОО обучающихся с нарушением ОДА с ТМНР (вариант 6.4. в соответствии с ФГОС НОО обучающихся с ОВЗ).	51
3.3.2.	Финансовые условия обеспечения реализации адаптированной основной общеобразовательной программы НОО обучающихся с нарушением ОДА с ТМНР (вариант 6.4.) в соответствии с ФГОС НОО обучающихся с ОВЗ).	53
3.3.3.	Материально-технические условия реализации адаптированной основной общеобразовательной программы НОО обучающихся с нарушением ОДА с ТМНР (вариант 6.4. в соответствии с ФГОС НОО обучающихся с ОВЗ).	54
3.3.4.	Учебно-методическое и информационное обеспечение реализации АООП НОО обучающихся с нарушением ОДА с ТМНР (вариант 6.4.) в соответствии с ФГОС НОО обучающихся с ОВЗ).	55
3.3.5.	Контроль за состоянием системы условий реализации адаптированной основной общеобразовательной программы НОО обучающихся с нарушением ОДА с ТМНР (вариант 6.4. в соответствии с ФГОС НОО обучающихся с ОВЗ).	57
	<b>Приложение 1.</b> Индивидуальная карта психолого-медико-педагогического сопровождения обучающегося с ОВЗ.	<b>58-69</b>

## Раздел I. Целевой раздел

### 1.1. Пояснительная записка

В адаптированной основной образовательной программе начального общего образования детей с ОВЗ используются следующие сокращения:

**ФГОС** – федеральный государственный образовательный стандарт

**ФГОС НОО** – федеральный государственный образовательный стандарт начального общего образования

**ООП** – основная образовательная программа

**АООП** – адаптированная основная образовательная программа

**АООП НОО** – адаптированная основная общеобразовательная программа начального общего образования

**ОО** – образовательная организация

**ОВЗ** – ограниченные возможности здоровья

**НОДА** – нарушения опорно-двигательного аппарата

**ТМНР** - тяжелые множественные нарушения развития

**ТПМПК**-территориальная психолого- медико-педагогическая комиссия,

**ПМПк**- психолого-медико-педагогический консилиум.

**СИПР**-специальная индивидуальная программа развития.

#### 1. Общие положения

##### **Определение и назначение адаптированной основной общеобразовательной программы начального общего образования обучающихся с нарушениями опорно-двигательного аппарата**

Адаптированная основная общеобразовательная программа (далее АООП) начального общего образования (далее НОО) для обучающихся с НОДА – это образовательная программа, адаптированная для обучения детей с нарушениями опорно-двигательного аппарата, учитывающая особенности их психофизического развития, индивидуальные возможности, обеспечивающая коррекцию нарушений развития и социальную адаптацию.

Адаптированная основная образовательная программа начального общего образования для обучающихся с НОДА определяет содержание образования, ожидаемые результаты и условия ее реализации.

Адаптированная основная образовательная программа начального общего образования для обучающихся с НОДА разработана на основании следующих документов:

- Федеральный закон Российской Федерации «Об образовании в Российской Федерации» N 273-ФЗ (в ред. Федеральных законов от 07.05.2013 N 99-ФЗ, от 23.07.2013 N 203-ФЗ);

- Федеральный государственный образовательный стандарт начального общего образования обучающихся с ОВЗ. Утвержден приказом Министерства образования и науки Российской Федерации от 19.12.2014 № 1598 «Об утверждении федерального государственного образовательного стандарта начального общего образования обучающихся с ОВЗ»;

- Федеральный государственный образовательный стандарт начального общего образования (утвержден приказом Минобрнауки России от 6 октября 2009 г. № 373, зарегистрирован в Минюсте России 22 декабря 2009 г., регистрационный номер 17785) с изменениями (утверждены приказом Минобрнауки России от 26 ноября 2010 г. № 1241, зарегистрированы в Минюсте России 4 февраля 2011 г., регистрационный номер 19707

- О внесении изменений в ФГОС НОО, утвержденный приказом Министерства образования и науки Российской Федерации от 6 октября 2009 г. № 373: приказ Министерства образования и науки РФ от 22 сентября 2011 г. №2357.
- О внесении изменений в ФГОС НОО Приказ МОиН №1241 от 26.11.2010г., зарегистрирован в Минюсте России 4 февраля 2011г., регистрационный №19707 Приказ МОиН №2357 от 22.09.2011г., зарегистрирован в Минюсте России 12 декабря 2011 г., регистрационный №22540 Приказ МОиН №1060 от 18.12.2012г.)
- Приказ Министерства образования и науки Российской Федерации от 29.12.2014 № 1643 «О внесении изменений в приказ Министерства образования и науки Российской Федерации от 6 октября 2009 г. № 373 «Об утверждении и введении в действие ФГОС НОО»
- Национальная образовательная инициатива «Наша новая школа»
- Разъяснения по отдельным аспектам введения ФГОС ОО: письмо Департамента общего образования Министерства образования и науки РФ от 19 апреля 2011 г. № 03-255.
- Примерная адаптированная основная общеобразовательная программа начального общего образования (ПрАООП) на основе ФГОС для обучающихся с ОВЗ;
- Устав МКОУ «Медвежьегорская СОШ №1».

МКОУ «Медвежьегорская СОШ №1» ориентирована на обучение, воспитание и развитие учащихся с учетом их индивидуальных (возрастных, физиологических, психологических, интеллектуальных и других) особенностей, образовательных потребностей и возможностей, личностных склонностей обучающихся.

Типовое здание школы сдано в эксплуатацию в 1970 году. В 2013 года школа прошла процедуру лицензирования и аккредитации.

По оценкам родителей обучающихся и выпускников школы, внутренняя среда школы характеризуется как благополучная, обеспечивающая жизненный успех выпускникам образовательного учреждения.

В 2015 году по программе «Доступная среда» проведены работы по созданию условий для включения в образовательную среду детей с нарушениями опорно-двигательного аппарата: установлен пандус, приведены в соответствие с требованиями полы первого этажа, санитарно-гигиеническая комната. Для организации обучения детей с нарушениями речи с целью коррекции звукопроизношения, развития фонематического слуха приобретено оборудование и пособия в кабинет логопеда. Для психологической коррекции эмоционально-волевой сферы, коррекции особенностей характера, познавательных процессов, памяти, внимания, формирования адекватных навыков эмоционального реагирования, формирования навыков самоконтроля приобретена программа «Эффектон».

Разработка школой адаптированной общеобразовательной программы начального общего образования осуществлялась в соответствии с учётом ООП НОО, особенностями МКОУ «Медвежьегорская СОШ №1», а также концептуальных положений УМК «Школа России», реализующих содержание современного образования, базовые национальные ценности, УУД.

#### **1.1.1. Цель реализации АООП НОО обучающихся с нарушениями опорно-двигательного аппарата (с ТМНР (вариант 6.4.)**

Общие характеристики, направления, цели и практические задачи учебных предметов основываются на индивидуальных возможностях и индивидуальных образовательных потребностях обучающегося с тяжелыми множественными нарушениями развития (далее ТМНР). Обучающийся с умственной отсталостью (в умеренной, тяжелой или глубокой

степени; с тяжелыми и множественными нарушениями развития), интеллектуальное развитие которого не позволяет освоить АООП НОО (вариант 6.4.) либо он испытывает существенные трудности в ее освоении, получает образование по варианту 6.4. АООП НОО на основе которой разрабатывается специальная индивидуальная программа развития (далее СИПР), учитывающая индивидуальные образовательные потребности обучающегося.

### **1.1.2. Принципы и подходы к формированию адаптированной основной общеобразовательной программы НОО обучающихся с нарушениями опорно-двигательного аппарата (с ТМНР (вариант 6.4.))**

В основу разработки АООП НОО заложены дифференцированный и деятельностный подходы.

**Дифференцированный** подход к построению АООП НОО предполагает учет особых образовательных потребностей этих обучающихся, которые проявляются в неоднородности возможностей освоения содержания образования. Это предусматривает возможность создания с учетом типологических и индивидуальных особенностей развития разных вариантов образовательной программы, в том числе и на основе индивидуального учебного плана. Варианты АООП НОО создаются в соответствии с дифференцированно сформулированными в ФГОС НОО обучающихся с НОДА требованиями к:

- структуре образовательной программы;
- условиям реализации образовательной программы;
- результатам образования.

Применение дифференцированного подхода к созданию образовательных программ обеспечивает разнообразие содержания, предоставляя детям с НОДА возможность реализовать индивидуальный потенциал развития.

**Деятельностный** подход основывается на теоретических положениях отечественной психологической науки, раскрывающих основные закономерности процесса обучения и воспитания обучающихся, структуру образовательной деятельности с учетом общих закономерностей развития детей с нормальным и нарушенным развитием.

Деятельностный подход в образовании строится на признании того, что развитие личности обучающихся с НОДА младшего школьного возраста определяется характером организации доступной им деятельности (предметно-практической и учебной).

Основным средством реализации деятельностного подхода в образовании является обучение как процесс организации познавательной и предметно-практической деятельности обучающихся, обеспечивающий овладение ими содержания образования.

В контексте разработки АООП НОО реализация деятельностного подхода обеспечивает:

- придание результатам образования социально и личностно значимого характера;
- прочное усвоение обучающимися с НОДА знаний и опыта разнообразной деятельности и поведения, возможность их самостоятельного продвижения в изучаемых образовательных областях;
- повышение мотивации и интереса к учению, приобретению нового опыта деятельности и поведения;
- обеспечение условий для общекультурного и личностного развития обучающихся с НОДА на основе формирования универсальных учебных действий, которые обеспечивают не только успешное усвоение ими системы научных знаний, умений и навыков (академических результатов), позволяющих продолжить образование на следующей ступени, но и жизненной компетенции, составляющей основу социальной успешности.

В основу формирования адаптированной основной общеобразовательной программы начального общего образования обучающихся с НОДА положены следующие принципы:

- принципы государственной политики РФ в области образования (гуманистический характер образования, единство образовательного пространства на территории Российской Федерации, светский характер образования, общедоступность образования, адаптивность системы образования к уровням и особенностям развития и подготовки обучающихся и воспитанников и др.);
- принцип учета типологических и индивидуальных образовательных потребностей обучающихся;
- принцип коррекционной направленности образовательного процесса;
- принцип развивающей направленности образовательного процесса, ориентирующий его на развитие личности обучающегося и расширение его «зоны ближайшего развития» с учетом особых образовательных потребностей;
- принцип преемственности, предполагающий при проектировании АООП ориентировку на программу основного общего образования, что обеспечивает непрерывность образования обучающихся с НОДА;
- принцип целостности содержания образования: содержание образования едино; в основе структуры содержания образования лежит не понятие предмета, а понятие «образовательной области»;
- принцип направленности на формирование деятельности, обеспечивает возможность овладения детьми с НОДА всеми видами доступной им предметно-практической деятельности, способами и приемами познавательной и учебной деятельности, коммуникативной деятельности и нормативным поведением;
- принцип переноса знаний и умений и навыков и отношений, сформированных в условиях учебной ситуации, в деятельность в жизненной ситуации, что обеспечит готовность обучающегося к самостоятельной ориентировке и активной деятельности в реальном мире, в действительной жизни;
- принцип сотрудничества с семьей.

### **1.1.3. Общая характеристика адаптированной основной общеобразовательной программы начального общего образования обучающихся с нарушениями опорно-двигательного аппарата (с тяжелыми множественными нарушениями развития (вариант 6.4.)**

АООП НОО включает:

#### **I. Целевой раздел.**

- 1.1. Пояснительная записка.
- 1.2. Планируемые результаты освоения обучающимися с ОВЗ АООП НОО НОДА.
- 1.3. Система оценки достижения планируемых результатов освоения АООП НОО.

#### **II. Содержательный раздел.**

- 2.1. Программа формирования базовых учебных действий.
- 2.2. Программы учебных предметов, курсов коррекционно-развивающей работы.
- 2.3. Программа нравственного развития (воспитания)
- 2.4. Программа формирования экологической культуры здорового и безопасного образа жизни.
- 2.5. Программа коррекционной работы.
- 2.6. Программа внеурочной деятельности.

#### **III. Организационный раздел**

- 3.1. Учебный план АООП НОО в соответствии с ФГОС НОО обучающихся с ОВЗ.
- 3.2. Система условий реализации основной образовательной программы в соответствии с требованиями ФГОС НОО ОВЗ.

АООП НОО реализуется образовательной организацией через урочную и внеурочную деятельность в соответствии с санитарно-эпидемиологическими правилами и нормами, а также другими нормативно-правовыми документами.

**Адресность программы.** Программа адресована педагогическому коллективу МКОУ «Медвежьегорская СОШ №1», обучающимся и их родителям (законным представителям).

### **Психолого-педагогическая характеристика обучающихся с ТМНР**

Дети имеют тяжёлые опорно-двигательные нарушения неврологического генеза и, как следствие, полную или почти полную зависимость от посторонней помощи в передвижении, самообслуживании и предметной деятельности. Большинство детей этой группы не могут самостоятельно удерживать своё тело в сидячем положении. Спастичность конечностей часто осложнена гиперкинезами. Процесс общения затруднен в связи с несформированностью языковых средств и речемоторных функций порождения экспрессивной речи. Степень умственной отсталости колеблется от выраженной до глубокой. Дети данной группы с менее выраженным интеллектуальным недоразвитием имеют предпосылки для формирования представлений, умений и навыков, значимых для социальной адаптации детей. Так, у большинства детей проявляется интерес к общению и взаимодействию, что позволяет обучать детей пользоваться невербальными средствами коммуникации (жесты, мимика, графические изображения и др.); наличие отдельных двигательных действий (захват, удержание предмета, контролируемые движения шеи и др.), создаёт предпосылки для обучения детей выполнению доступных операций самообслуживания и предметно-практической деятельности. Обучение строится с учётом специфики развития каждого ребёнка, а также в соответствии с типологическими особенностями развития детей с тяжёлыми и множественными нарушениями.

### **Особые образовательные потребности обучающихся с ТМНР**

Особые образовательные потребности у детей с нарушениями опорно-двигательного аппарата задаются спецификой двигательных нарушений, а также спецификой нарушения психического развития, и определяют особую логику построения учебного процесса, находят своё отражение в структуре и содержании образования. Наряду с этим можно выделить особые по своему характеру потребности, свойственные всем обучающимся с НО-ДА:

- обязательность непрерывности коррекционно-развивающего процесса, реализуемого, как через содержание образовательных областей, так и в процессе индивидуальной работы;
- требуется введение в содержание обучения специальных разделов;
- необходимо использование специальных методов, приёмов и средств обучения (в том числе специализированных компьютерных технологий), обеспечивающих реализацию «обходных путей» обучения;
- индивидуализация обучения в соответствии с потенциальными возможностями;
- наглядно-действенный характер содержания образования и упрощение системы учебно-познавательных задач, решаемых в процессе образования;
- специальное обучение «переносу» сформированных знаний и умений в новые ситуации взаимодействия с действительностью;
- специальная помощь в развитии возможностей вербальной и невербальной коммуникации;



- коррекция произносительной стороны речи; освоение умения использовать речь по всему спектру коммуникативных ситуаций;
- обеспечение особой пространственной и временной организации образовательной среды;
- максимальное расширение образовательного пространства – выход за пределы образовательного учреждения.

Для этой категории обучающихся: учет особенностей и возможностей обучающихся реализуется как через образовательные условия, так и через содержательное и смысловое наполнение учебного материала. Усиление практической направленности обучения с индивидуальной дифференцированностью требований в соответствии с особенностями усвоения учебного материала обучающимися с тяжелыми множественными нарушениями развития. Специальное обучение и услуги должны охватывать физическую терапию, психологическую и логопедическую помощь.

### **1.2. Планируемые результаты освоения обучающимися адаптированной основной общеобразовательной программы начального общего образования обучающихся с нарушениями опорно-двигательного аппарата (с ТМНР (вариант 6.4.) и программы коррекционной работы**

В соответствии с требованиями ФГОС НОО ОВЗ применительно к варианту 6.4. адаптированной основной общеобразовательной программы результативность обучения может оцениваться только строго индивидуально с учетом особенностей психофизического развития и особых образовательных потребностей каждого обучающегося. В связи с этим, требования к результатам освоения образовательных программ представляют собой описание возможных результатов образования данной категории обучающихся.

Стандарт устанавливает требования к результатам освоения обучающимися АООП НОО, которые рассматриваются в варианте 6.4. как возможные (примерные) и соразмерные с индивидуальными возможностями и специфическими образовательными потребностями обучающихся.

*Требования устанавливаются к результатам:*

**личностным**, включающим готовность и способность обучающихся к саморазвитию, сформированность мотивации к обучению и познанию, ценностно-смысловые установки обучающихся, отражающие их индивидуально-личностные позиции, социальные компетенции, личностные качества;

**предметным**, включающим освоенный обучающимися в ходе изучения учебного предмета опыт специфической для данной предметной области деятельности по получению нового знания и его применению.

Возможные личностные результаты освоения адаптированной образовательной программы заносятся в СИПР и отражают:

- 1) формирование основ персональной идентичности, осознание своей принадлежности к определенному полу; осознание себя, как гражданина России;
- 2) формирование социально ориентированного взгляда на окружающий мир в его органичном единстве и разнообразии природной и социальной частей;
- 3) формирование уважительного отношения к иному мнению;
- 4) овладение начальными навыками адаптации в динамично изменяющемся и развивающемся мире;
- 5) освоение доступных социальных ролей (обучающегося, сына/дочери, пассажира, покупателя и т.д.) развитие мотивов учебной деятельности и формирование личностного смысла учения;
- 6) развитие самостоятельности и личной ответственности за свои поступки на основе представлений о нравственных нормах, общепринятых правилах;

- 7) формирование эстетических потребностей, ценностей и чувств;
- 8) развитие этических чувств, доброжелательности и эмоционально-нравственной отзывчивости, понимания и сопереживания чувствам других людей;
- 9) развитие навыков сотрудничества со взрослыми и сверстниками в разных социальных ситуациях, умения не создавать конфликтов и находить выходы из спорных ситуаций;
- 10) формирование установки на безопасный, здоровый образ жизни, наличие мотивации к труду, работе на результат, бережному отношению к материальным и духовным ценностям.

**Планируемые результаты освоения обучающимися  
адаптированной основной общеобразовательной программы начального общего образования обучающихся с нарушениями опорно-двигательного аппарата (с тяжелыми множественными нарушениями развития (вариант 6.4.)  
и программы коррекционной работы**

*Таблица 1*

**Личностные результаты  
освоения АООП НОО**

- 1) Осознание себя, как «Я»; осознание своей принадлежности к определенному полу; социально-эмоциональное участие в процессе общения и совместной деятельности;
- 2) Развитие адекватных представлений о окружающем социальном мире, овладение социально-бытовыми умениями, необходимыми в повседневной жизни дома и в школе, умение выполнять посильную домашнюю работу, включаться в дела и др.
- 3) Понимание собственных возможностей и ограничений, умение пользоваться индивидуальными личными техническими средствами в разных ситуациях; умение сообщать о нездоровье, опасности и т.д.
- 4) Владение элементарными навыками коммуникации и принятыми нормами взаимодействия;
- 5) Способность к осмыслению социального окружения;
- 6) Развитие самостоятельности;
- 7) Овладение общепринятыми правилами поведения;
- 8) Наличие интереса к практической деятельности.

**Предметные результаты  
освоения АООП НОО НОДА**

**Предметная область «Язык и речевая практика»**

**Учебный предмет «Общение и чтение»**

- 1) *Развитие речи как средства общения в контексте познания окружающего мира и личного опыта ребенка.*
  - Понимание слов, обозначающих объекты и явления природы, объекты рукотворного мира и деятельность человека.
  - Умение самостоятельно использовать усвоенный лексико-грамматический материал в учебных и коммуникативных целях.
- 2) *Овладение доступными средствами коммуникации и общения вербальными и невербальными.*
  - Качество сформированности устной речи в соответствии с возрастными показателями.
  - Понимание обращенной речи, понимание смысла рисунков, фотографий, пиктограмм, других графических знаков.
  - Умение пользоваться средствами альтернативной коммуникации: жестами, взглядом, коммуникативными таблицами, тетрадями, воспроизводящими (синтезирующими)

речь устройствами (коммуникаторами, персональными компьютерами и др.).

3) *Умение пользоваться доступными средствами коммуникации в практике экспрессивной и импрессивной речи для решения соответствующих возрасту житейских задач.*

- Мотивы коммуникации: познавательные интересы, общение и взаимодействие в разнообразных видах детской деятельности.
- Умение вступать в контакт, поддерживать и завершать его, используя невербальные и вербальные средства, соблюдение общепринятых правил коммуникации.
- Умение использовать средства альтернативной коммуникации в процессе общения:
- Использование предметов, жестов, взгляда, шумовых, голосовых, речеподражательных
- реакций для выражения индивидуальных потребностей;
- Пользование индивидуальными коммуникативными тетрадями, карточками, таблицами с графическими изображениями объектов и действий путем указания на изображение или передачи карточки с изображением, либо другим доступным способом;
- Общение с помощью электронных средств коммуникации (компьютерное устройство).

4) *Глобальное чтение в доступных ребенку пределах, понимание смысла узнаваемого слова.*

Узнавание и различение напечатанных слов, обозначающих имена людей, названия хорошо известных предметов и действий.

Умение читать и при возможности писать буквы, слоги, слова.

#### **Учебный предмет «Письмо»**

1) *Развитие речи как средства общения в тесной связи с познанием окружающего мира, личным опытом ребёнка.*

Понимание слов, обозначающих объекты, явления природы, рукотворного мира.

Умение использовать усвоенный словарный и фразовый материал в коммуникативных ситуациях.

2) *Различение и узнавание напечатанных слов, обозначающих имена людей, названия хорошо известных предметов и действий.*

3) *Умение читать и при возможности писать буквы, слоги, слова.*

#### **Предметная область «Математика».**

##### **Учебный предмет «Математические представления».**

1) *Элементарные математические представления о форме, величине; количественные (дочисловые), пространственные, временные представления*

Умение различать и сравнивать предметы по форме, величине.

Умение ориентироваться в схеме тела, в пространстве, на плоскости.

Умение различать, сравнивать и преобразовывать множества (один-много, большой-маленький и т.д.).

Умение различать части суток, соотносить действия с временными промежутками, составлять и проследивать последовательность событий, определять время по часам, соотносить время с началом и концом деятельности.

2) *Представления о количестве, числе, знакомство с цифрами, составом числа в доступных ребенку пределах, счет, решение простых арифметических задач с опорой на наглядность.*

Умение соотносить число с соответствующим количеством предметов, обозначать его цифрой.

Умение пересчитывать предметы в доступных ребенку пределах.

Умение представлять множество двумя другими множествами в пределах 5-ти.

Умение обозначать арифметические действия знаками.

Умение решать задачи на увеличение и уменьшение на одну, на несколько единиц.

3) *Использование математических знаний при решении соответствующих возрасту житейских задач.*

Умение обращаться с деньгами, рассчитываться ими, пользоваться карманными деньгами и т.д.

Умение определять длину, вес, объем, температуру, время, пользуясь мерками и измерительными приборами.

Умение устанавливать взаимно-однозначные соответствия.

Умение распознавать цифры, обозначающие номер дома, квартиры, автобуса, телефона и др.

**Предметная область «Естествознание»**

**Учебный предмет «Развитие речи и окружающий природный мир»**

1) *Представления о явлениях и объектах неживой природы, смене времен года и соответствующих сезонных изменениях в природе, умение адаптироваться к конкретным природным и климатическим условиям.*

- Интерес к объектам и явлениям неживой природы.
- Представления об объектах неживой природы (вода, воздух, земля, огонь, лес, луг, река, водоемы, формы земной поверхности, полезные ископаемые и др.).
- Представления о временах года, характерных признаках времен года, погодных изменениях, их влиянии на жизнь человека.
- Умение учитывать изменения в окружающей среде для выполнения правил жизнедеятельности, охраны здоровья.

2) *Представления о животном и растительном мире, их значении в жизни человека.*

- Интерес к объектам живой природы.
- Представления о животном и растительном мире (растения, животные, их виды, понятия «полезные» - «вредные», «дикие» - «домашние» и др.).
- Опыт заботливого и бережного отношения к растениям и животным, ухода за ними.
- Умение соблюдать правила безопасного поведения в природе (в лесу, у реки и др.).

3) *Элементарные представления о течении времени.*

Умение различать части суток, дни недели, месяцы, их соотношение с временем года.

Представления о течении времени: смена событий дня, смена частей суток, дней недели, месяцев в году и др.

**Предметная область «Человек».**

**Учебный предмет «Жизнедеятельность человека».**

1) *Представление о себе как «Я», осознание общности и различий «Я» от других.*

- Соотнесение себя со своим именем, своим изображением на фотографии, отражением
- в зеркале.
- Представление о собственном теле.
- Отнесение себя к определенному полу.
- Умение определять «моё» и «не моё», осознавать и выражать свои интересы, желания.

- Умение сообщать общие сведения о себе: имя, фамилия, возраст, пол, место жительства, интересы.

- Представления о возрастных изменениях человека, адекватное отношение к своим возрастным изменениям.

2) *Умение поддерживать образ жизни, соответствующий возрасту, потребностям и ограничениям здоровья; поддерживать режим дня с необходимыми оздоровительными процедурами.*

Умение определять свое самочувствие (как хорошее или плохое), показывать или сообщать о болезненных ощущениях взрослому.

Умение соблюдать режимные моменты (чистка зубов утром и вечером, мытье рук перед едой и после **посещения** туалета).

3) *Представления о своей семье, взаимоотношениях в семье.*

Представления о членах семьи, родственных отношениях в семье и своей социальной роли, обязанностях членов семьи, бытовой и досуговой деятельности семьи.

#### **Учебный предмет «Самообслуживание»**

1) *Умение решать жизненные задачи, связанные с удовлетворением первоочередных потребностей.*

Умение обслуживать себя или принимать помощь при одевании и раздевании, приеме пищи и других гигиенических процедур.

Умение сообщать о своих потребностях и желаниях.

Умение следить за своим внешним видом.

#### **Предметная область «Искусство»**

##### **Учебный предмет «Изобразительное искусство»**

1) *Освоение средств изобразительной деятельности и их использование в повседневной жизни.*

Интерес к доступным видам изобразительной деятельности.

Умение использовать инструменты и материалы в процессе доступной изобразительной деятельности (лепка, рисование, аппликация).

Умение использовать различные изобразительные технологии в процессе рисования, лепки, аппликации.

2) *Способность к совместной и самостоятельной изобразительной деятельности.*

Положительные эмоциональные реакции (удовольствие, радость) в процессе изобразительной деятельности.

Стремление к собственной творческой деятельности и умение демонстрировать результаты работы.

Умение выражать свое отношение к результатам собственной и чужой творческой деятельности.

3) *Готовность к участию в совместных мероприятиях.*

Готовность к взаимодействию в творческой деятельности совместно со сверстниками, взрослыми.

Умение использовать полученные навыки для изготовления творческих работ, для участия в выставках, конкурсах рисунков, поделок.

##### **Учебный предмет «Музыка»**

1) *Развитие восприятия, накопление впечатлений и практического опыта в процессе слушания музыки, просмотра музыкально-танцевальных, вокальных и инструментальных выступлений, активного участия в игре на доступных музыкальных инструментах, движений под музыку, пений.*

Интерес к различным видам музыкальной деятельности (слушание, пение, движение под музыку, игра на музыкальных инструментах).

Умение слушать разную по характеру музыку и двигаться в соответствии с характером музыкального произведения.

Освоение приемов игры на музыкальных инструментах, сопровождение мелодии игрой на музыкальных инструментах.

Получения удовольствия, радости от совместной и самостоятельной музыкальной деятельности.

2) *Готовность к участию в совместных музыкальных мероприятиях.*

Умение получать радость от совместной и самостоятельной музыкальной деятельности.

Умение использовать полученные навыки для участия в представлениях, концертах, спектаклях, др.

## **Предметная область «Технология»**

### **Учебный предмет «Предметные действия»**

1) Овладение предметными действиями как необходимой основой для самообслуживания,

коммуникации, изобразительной, бытовой и трудовой деятельности.

Интерес к предметному рукотворному миру;

Умение выполнять простые действия с предметами и материалами;

Умение соблюдать очередность (в парной игре с предметами, в диалоге, при выполнении трудовых операций);

Умение следовать алгоритму, расписанию при выполнении предметных действий.

## **Предметная область «Физическая культура»**

### **Учебный предмет «Адаптивная физическая культура»**

1) *Восприятие собственного тела, осознание своих физических возможностей и ограничений.*

Освоение доступных способов контроля над функциями собственного тела: сидеть, стоять, передвигаться (в т.ч. с использованием технических средств).

Освоение двигательных навыков, последовательности движений, развитие координационных способностей.

2) *Соотнесение самочувствия с настроением, собственной активностью, самостоятельностью и независимостью.*

Умение устанавливать связь телесного самочувствия с физической нагрузкой: усталость после активной деятельности, болевые ощущения в мышцах после физических упражнений.

## **Коррекционно-развивающая область**

является обязательной частью внеурочной деятельности, поддерживающей процесс освоения содержания АООП НОО НОДА.

### **Коррекционный курс "Речевая практика"**

Понимание обращенной речи и устной речи на доступном уровне (разговорно-диалогической). Умение задавать простые вопросы, отвечать на них. Общая разборчивость речи с целью улучшения понимания речи обучающегося окружающими.

### **Коррекционный курс "Основы коммуникации"**

Сформированность различных форм общения (вербальных и невербальных), соответствующих возможностям обучающегося, формирование альтернативных форм коммуникации; тренировка различных коммуникативных умений. Созданные условия для общения детей со взрослыми и сверстниками.

### **Коррекционный курс "Психомоторика и развитие деятельности".**

Сформированность различных видов деятельности: предметно-игровой, элементов продуктивных видов деятельности (конструирование, изобразительная деятельность), элементов трудовой деятельности. Сформированность мотивации к деятельности.

Развитие сенсорной сферы (сенсорных эталонов), межанализаторного взаимодействия.

### **Коррекционный курс "Двигательная активность (развитие крупной и мелкой моторики)".**

Обеспечение коррекции индивидуального двигательного нарушения в зависимости от тяжести поражения опорно-двигательного аппарата. Развитие функциональных возможностей кистей и пальцев рук и коррекция ее нарушений.

Коррекционное воздействие и стимуляция процессов компенсации осуществляются в течение всего времени образования обучающихся с умственной отсталостью и НОДА.

Коррекционно-компенсаторная область носит строго индивидуализированный характер.

### **1.3. Система оценки достижения обучающимися планируемых результатов освоения адаптированной основной общеобразовательной программы начального общего образования обучающихся с нарушениями опорно-двигательного аппарата (с тяжелыми множественными нарушениями развития (вариант 6.4.) и программы коррекционной работы.**

Система оценки результатов включает целостную характеристику выполнения обучающимся СИПР, отражающую взаимодействие следующих компонентов образования:

- что обучающийся должен знать и уметь на данной ступени образования,
- что из полученных знаний и умений он может и должен применять на практике,
- насколько активно, адекватно и самостоятельно он их применяет.

При оценке результативности обучения обучающихся особо учитываются, что у детей могут быть вполне закономерные затруднения в освоении отдельных предметов и даже областей, но это не должно рассматриваться как показатель неуспешности их обучения и развития в целом.

Для выявления возможной результативности обучения учитывается ряд факторов:

особенности текущего психического и соматического состояния каждого обучающегося;

- в процессе предъявления заданий должны использоваться все доступные обучающемуся средства невербальной коммуникации (предметы, жесты, фотографии, рисунки, пиктограммы, электронные технологии) и речевые средства (устная, письменная речь); формы выявления возможной результативности обучения должны быть вариативными и разрабатываться индивидуально в тесной связи с практической деятельностью детей;

- способы выявления умений и представлений обучающихся с ТМНР могут быть представлены как в традиционных, так и других формах, в том числе в виде выполнения практических заданий, творческих заданий, наблюдения и др. (**Таблица 2**).

- в процессе предъявления и выполнения заданий обучающимся должна оказываться необходимая помощь, которая может носить разнообразный характер (дополнительные словесные и жестовые инструкции и уточнения, выполнение ребенком задания по образцу, по подражанию, после частичного выполнения взрослым, совместно с взрослым);

- при оценке результативности достижений необходимо учитывать уровень выполнения и степень самостоятельности ребенка (самостоятельно, самостоятельно по образцу, по инструкции, с небольшой или значительной физической помощью, вместе с взрослым);

- выявление результативности обучения должно быть направлено не только на определение актуального уровня развития, но и «зоны ближайшего», а для некоторых обучающихся «зоны отдаленного развития», т.е. возможностей потенциального развития;

- выявление представлений, умений и навыков обучающихся с умственной отсталостью и ТМНР в каждой образовательной области должно создавать основу для дальнейшей корректировки СИПР, конкретизации плана дальнейшей коррекционно-развивающей работы.

Оценка должна отражать степень самостоятельности обучающегося при выполнении действий, операций, направленных на решении конкретных жизненных задач, сформулированных в СИПР. Оценка фиксирует насколько самостоятельно или с помощью (значительной или частичной физической, по образцу, подражанию или по инструкции и т.д.) обучающийся выполняет осваиваемые действия и насколько он использует сформированные представления для решения жизненных задач.

Оценка результатов образования представляется в виде характеристики по каждому предмету, включенному в СИПР обучающегося, а анализ результатов позволяет оценить **динамику развития его жизненной компетенции**.

Для оценки результатов развития жизненной компетенции обучающегося предлагается использовать метод экспертной группы. Экспертная группа должна объединить предста-

вителей всех заинтересованных участников образовательных отношений, тесно контактирующих с ребёнком, включая членов его семьи. Задачей экспертной группы является выработка согласованной оценки достижений ребёнка в сфере жизненной компетенции. Основой служит анализ поведения ребёнка и динамики его развития в повседневной жизни. Результаты анализа должны быть представлены в удобной и понятной всем членам группы форме оценки, характеризующей наличный уровень жизненной компетенции.

**Таблица 2**

**Формы и методы контроля и оценки планируемых результатов освоения обучающимися адаптированной основной образовательной программы начального общего образования и программы коррекционной работы**

<b>Обязательные формы и методы контроля планируемых результатов освоения АООП НОО обучающимся с ТМНР</b>		<b>Иные формы и методы учета достижений планируемых результатов</b>
текущая аттестация	промежуточная аттестация	индивидуальная карта психолого-медико-педагогического сопровождения обучающегося с ОВЗ ( <b>Приложение 1</b> ), наблюдение, анкетирование, диагностика актуального развития обучающегося на конец учебного года (учитель- логопед, педагог-психолог, учитель)
устный опрос; творческая работа	Устный опрос	

На основании результатов оценки принимаются разного рода решения, например, об освоении образовательной программы (программы учебного предмета, курса, раздела или темы курса и т.д.), об определении образовательной траектории обучающегося, об оказании необходимой помощи в обучении.

**Оценка достижения обучающимися с НОДА планируемых результатов коррекционно-развивающей работы (внеурочной деятельности)**

Применительно к варианту 6.4. Стандарта для детей с тяжелыми множественными нарушениями анализируются изменения поведения ребёнка в повседневной жизни по следующим позициям, соответствующим направлениям коррекционной работы с ребенком:

- адекватность представлений о собственных возможностях и ограничениях, о насущно необходимом жизнеобеспечении;
- способность вступать в коммуникацию со взрослыми по вопросам медицинского сопровождения и создания специальных условий для обучения, своих нуждах и правах в организации обучения;
- владение социально-бытовыми умениями в повседневной жизни;
- владение навыками коммуникации и принятыми ритуалами социального взаимодействия (т. е. самой формой поведения, его социальным рисунком);
- осмысление и дифференциация картины мира, ее временно-пространственной организации;
- осмысление социального окружения, своего места в нем, принятие соответствующих возрасту ценностей и социальных ролей.



## **II. Содержательный раздел**

### **адаптированной основной общеобразовательной программы начального общего образования обучающихся с нарушениями опорно-двигательного аппарата (с тяжелыми множественными нарушениями развития (вариант 6.4.)**

#### **2.1. Программа формирования базовых учебных действий у обучающихся по адаптированной основной общеобразовательной программе начального общего образования обучающихся с нарушениями опорно-двигательного аппарата (с тяжелыми множественными нарушениями развития (вариант 6.4.)**

Программа формирования базовых учебных действий у обучающихся с НОДА с ТМНР направлена на формирование готовности у детей к овладению содержанием АООП НОО и

включает следующие задачи:

1. Подготовку ребенка к нахождению и обучению в среде сверстников, к эмоциональному, коммуникативному взаимодействию с окружающими.
2. Формирование учебного поведения:
  - направленность взгляда (на говорящего взрослого, на задание);
  - умение выполнять инструкции педагога;
  - использование по назначению учебных материалов;
  - умение выполнять действия по образцу и по подражанию.
3. Формирование умения выполнять задание:
  - в течение определенного периода времени;
  - от начала до конца;
  - с заданными качественными параметрами.
4. Формирование умения самостоятельно переходить от одного задания (операции, действия) к другому в соответствии с расписанием занятий, алгоритмом действия и т.д.

Задачи по формированию базовых учебных действий включаются в СИПР с учетом особых образовательных потребностей обучающихся. Решение поставленных задач происходит как на групповых и индивидуальных занятиях по учебным предметам, так и на специально организованных коррекционных занятиях в рамках учебного плана.

Программа формирования базовых учебных действий содержит:

- описание ценностных ориентиров содержания образования обучающихся с нарушениями опорно-двигательного аппарата с тяжелыми множественными нарушениями развития;
- характеристика базовых учебных действий обучающихся с нарушениями опорно-двигательного аппарата с тяжелыми множественными нарушениями развития;
- типовые задачи формирования базовых учебных действий;
- связь базовых учебных действий с содержанием учебных предметов;
- описание преемственности программы формирования базовых учебных действий при переходе от дошкольного к начальному общему образованию.

#### **2.1.1. Описание ценностных ориентиров содержания образования обучающихся по адаптированной основной общеобразовательной программе начального общего образования обучающихся с нарушениями опорно-двигательного аппарата (с тяжелыми множественными нарушениями развития (вариант 6.4.)**

Ценностные ориентиры содержания начального образования конкретизируют личностный, социальный и государственный заказ системе образования, выраженный в Требованиях к результатам освоения АООП НОО, и отражают следующие целевые установки системы начального общего образования:

**Формирование представления о мире, созданном руками человека:** интерес к объектам, изготовленным руками человека; представления о доме, школе, о расположен-

ных в них и рядом объектах, о транспорте и т.д.; умение соблюдать элементарные правила безопасности в повседневной жизнедеятельности.

**Расширение представлений об окружающих людях:** овладение первоначальными представлениями о социальной жизни, о профессиональных и социальных ролях людей; представления о профессиях людей, окружающих ребенка; представления о социальных ролях людей, правилах поведения согласно социальной роли; определение круга своих социальных ролей, умение вести себя в конкретной ситуации соответственно роли.

**Освоение навыков учебной деятельности и накопление опыта продуктивного взаимодействия со взрослыми и сверстниками:** умение соблюдать правила поведения на уроках и во внеурочной деятельности, взаимодействовать со взрослыми и сверстниками, выбирая адекватную дистанцию и формы контакта, соответствующих возрасту и полу ребенка. **Стремление находить друзей, участвовать в коллективных играх, мероприятиях, занятиях, организовывать личное пространство и время (учебное и свободное):** умение находить друзей на основе личностных симпатий; умение строить дружеские отношения, оказывать поддержку и взаимопомощь, сопереживать, сочувствовать; умение взаимодействовать в процессе учебной, игровой и доступной трудовой деятельности; умение организовывать свободное время с учетом своих интересов и возможностей.

**Накопление положительного опыта сотрудничества, участия в общественной жизни:** интерес к праздничным мероприятиям, желание принимать участие в них, получение положительных впечатлений от взаимодействия в процессе совместной деятельности; использование простейших эстетических ориентиров (эталонов) в быту, дома и в школе; умение соблюдать традиции государственных, семейных, школьных праздников.

**Представления об обязанностях и правах ребенка:** доступные представления о праве на жизнь, на образование, на труд, на неприкосновенность личности и достоинства и другие; доступные представления об обязанностях обучающегося, сына (дочери), гражданина и другие.

**Формирование представления о России:** доступные представления о государственной символике, доступные представления о значимых исторических событиях и выдающихся людях России.

Реализация ценностных ориентиров общего образования в единстве процессов обучения и воспитания, познавательного и личностного развития обучающихся на основе формирования общих учебных умений, обобщенных способов действия обеспечивает высокую эффективность решения жизненных задач и возможность саморазвития обучающихся.

### **2.1.2. Характеристика базовых учебных действий обучающихся по адаптированной основной общеобразовательной программы начального общего образования обучающихся с нарушениями опорно-двигательного аппарата (с тяжелыми множественными нарушениями развития (вариант 6.4.)**

Система обучения детей с ТМНР не предусматривает освоение ими цензового образования, сопоставимого по уровню с нормально развивающимися сверстниками. Система общего образования этой категории детей ориентирована на подготовку ребенка к самостоятельной и, насколько возможно, независимой жизни.

Приоритетом образования умственно отсталых детей является социальная и трудовая подготовка, осуществляемая по специальным программам и специальными методами обучения. Таким образом, возможность освоения ФГОС ОВЗ НОО детьми, имеющими стойкие трудности в обучении, правомерно обсуждать только применительно к детям, имеющим задержку психического развития.

В результате ограниченных возможностей здоровья ребенок не может осваивать основную программу уровня образования, соответствующую своему возрасту. Нарушается

связь ребенка с социумом, культурой, как источником развития. Нарушается связь родителя и ребенка, так как взрослый носитель культуры затрудняется каким образом передать ребенку с нарушениями в развитии тот социальный опыт, который каждый нормально развивающийся ребенок приобретает самостоятельно.

Низкий уровень познавательных процессов, неумение видеть конкретную цель на уроке, неумение анализировать и делать выводы, отсутствие навыков самоконтроля, неумение общаться со сверстниками, низкая мотивация обучения - вот далеко не полный перечень проблем, с которыми приходится каждодневно сталкиваться педагогам в работе с такими детьми.

Обучающиеся с ТМНР заметно отличаются по обучаемости (восприимчивость к усвоению знаний в процессе учебной деятельности) от своих сверстников. Даже тот информационный минимум, предусмотренный школьной программой, становится для школьников с ТМНР отчужденными, оторванными от повседневной жизни малозначимыми фактами. Необходимость знаний всех особенностей детей с ТМНР учителями обязательна при организации образовательной деятельности. Это позволит им выполнить основные задачи. По возможностям обучения обучающиеся с ТМНР относятся к обучающимся, которые овладевают учебным материалом на самом низком уровне. Они нуждаются в выполнении большого количества упражнений, введении дополнительных приемов обучения, постоянном контроле и подсказках во время выполнения работ. Сделать выводы с некоторой долей самостоятельности, использовать прошлый опыт им недоступно. Обучающимся требуется четкое неоднократное объяснение учителя при выполнении любого задания. Помощь учителя в виде прямой подсказки одними учениками используется верно, другие и в этих условиях допускают ошибки. Эти школьники не видят ошибок в работе, им требуется конкретное указание на них и объяснение к исправлению. Каждое последующее задание воспринимается ими как новое. Знания усваиваются чисто механически, быстро забываются. Наблюдения за деятельностью детей этой группы на уроках труда показывают, что они не могут полностью усвоить программный материал.

Учитель должен знать возможности каждого ученика, чтобы подготовить его к усвоению нового материала, правильно отобрать и объяснить материал, помочь обучающимся его усвоить и применить с большей или меньшей степенью самостоятельности на практике. С этой целью используются методы и приемы обучения в различных модификациях. Большое внимание учителю следует уделять продумыванию того, какого характера и какого объема необходима помощь на разных этапах усвоения учебного материала. Успех в обучении не может быть достигнут без учета имеющихся у умственно отсталых школьников специфических психофизических нарушений, проявления которых затрудняют овладение ими знаниями, умениями и навыками, даже в условиях специального обучения.

С учетом психического недоразвития обучающихся базовые учебные действия расцениваются в зависимости от способностей и потребностей к обучению.

Все мероприятия коррекционно-развивающего процесса базируются на развитии личности ребенка в целом, а не на тренировке отдельных функций. Формирование и развитие основных навыков и умений ведется по направлениям:

- моторика (развитие ощущений собственного тела и нормализация тактильной чувствительности лежат в основе моторных навыков и рассматриваются как условия развития познавательных и социальных задатков ребенка);
- восприятие (развитие способности ученика воспринимать и интегрировать раздражители, обогащая собственные знания, опыт и обеспечивая тем самым свою защищенность);
- самообслуживание (навыки самообслуживания имеют большое значение для развития);
- ориентация ученика в окружающем мире (познакомить ребенка с окружающим миром в полном объеме и научить способности ориентироваться в нем, правильно воспринимать людей, уметь различать, узнавать ситуации и предметы);

- социальные отношения (помочь ученикам, используя специальные педагогические приемы, установить и поддержать контакты с окружающими людьми, находить общий язык с ними);
- трудовая деятельность (обучающиеся с ТМНР не всегда имеют возможность чем-либо заниматься). Основными целями этого направления является попытка побудить ребят к трудовой деятельности, развить и скоординировать основные двигательные навыки ребенка и на их основе выработать специальные производственные навыки, научить ребенка откладывать свои сиюминутные желания и доводить начатое дело до конца.

В результате освоения предметного содержания начального образования обучающиеся получают возможность приобрести (сформировать) общие учебные умения, навыки, освоить способы деятельности.

В рамках доступных для выпускников образовательных областей, в зависимости от степени тяжести умственной отсталости и, исходя из показателей (возможностей) обучения, у обучающихся могут формироваться отдельные элементы личностных, регулятивных, коммуникативных и познавательных общеучебных умений и навыков.

Программа формирования базовых учебных действий обучающихся с ТМНР реализуется в начальных (1-4) и старших (5-9) классах.

### **2.1.3. Типовые задачи формирования базовых учебных действий по адаптированной основной общеобразовательной программы начального общего образования обучающихся с нарушениями опорно-двигательного аппарата (с тяжелыми множественными нарушениями развития (вариант 6.4.)**

Основная цель реализации программы формирования БУД состоит в формировании обучающегося как субъекта учебной деятельности, которая обеспечивает одно из направлений его подготовки к самостоятельной жизни в обществе и овладения доступными видами профильного труда.

Задачами реализации программы являются:

- формирование мотивационного компонента учебной деятельности;
- овладение комплексом базовых учебных действий, составляющих операционный компонент учебной деятельности;
- развитие умений принимать цель и готовый план деятельности, планировать знакомую деятельность, контролировать и оценивать ее результаты в опоре на организационную помощь педагога.

На протяжении всего обучения проводится целенаправленная работа по формированию учебной деятельности, в которой особое внимание уделяется развитию и коррекции мотивационного и операционного компонентов учебной деятельности, т.к. они во многом определяют уровень ее сформированности и успешность обучения школьника.

#### **Функции базовых учебных действий:**

- обеспечение успешности изучения содержания любой предметной области;
- реализация преемственности обучения на всех ступенях образования;
- формирование готовности к дальнейшему профессиональному образованию;
- обеспечение целостности развития личности обучающегося.

#### **Состав базовых учебных действий:**

*Личностные учебные действия* обеспечивают готовность ребенка к принятию новой роли ученика, понимание им на доступном уровне ролевых функций и включение в процесс обучения на основе интереса к его содержанию и организации.

### **2.1.4. Связь базовых учебных действий с содержанием учебных предметов по адаптированной основной общеобразовательной программы начального общего**

**образования обучающихся с нарушениями опорно-двигательного аппарата  
(с тяжелыми множественными нарушениями развития (вариант 6.4.)**

*Таблица 3*

**Связь базовых учебных действий с содержанием учебных предметов**

<b>Перечень учебных действий</b>	<b>Образовательная область</b>	<b>Учебный предмет</b>
<b>Личностные учебные действия</b>		
Осознание себя, как «Я»; осознание своей принадлежности к определенному полу; социально- эмоциональное участие в процессе общения и совместной деятельности.	Язык и речевая практика	Общение и чтение
	Человек	Жизнедеятельность человека
	Искусство	Музыка Изобразительное искусство
	Физическая культура	Адаптивная физическая культура
Развитие адекватных представлений об окружающем социальном мире, овладение социально-бытовыми умениями, необходимые в повседневной жизни дома и в школе, умение выполнять посильную домашнюю работу	Человек	Жизнедеятельность человека
	Язык и речевая практика	Общение и чтение
	Математика	Математические представления
Способность к осмыслению социального окружения.	Язык и речевая практика	Общение и чтение
	Технологии	Предметные действия
	Человек	Жизнедеятельность человека
Владение элементарными навыками коммуникации и принятыми нормами взаимодействия.	Человек	Жизнедеятельность человека
	Язык и речевая практика	Общение и чтение
Развитие самостоятельности	Язык и речевая практика	Общение и чтение
	Математика	Математические представления
	Технологии	Предметные действия
	Физическая культура	Адаптивная физическая культура
Овладение общепринятыми правилами поведения	Язык и речевая практика	Общение и чтение Письмо
	Технологии	Предметные действия
	Физическая культура	Адаптивная физическая культура
Наличие интереса к практической деятельности	Технологии	Предметные действия
	Естествознание	Развитие речи и окружающий природный мир

Формирование базовых учебных действий осуществляется в контексте усвоения обучающимися разных предметных дисциплин. Требования к формированию учебных действий находят отражение в планируемых результатах освоения программ учебных предметов в отношении личностного развития обучающегося: «Общение и чтение», «Письмо», «Ма-

тематические представления», «Развитие речи и окружающий природный мир», «Жизнедеятельность человека», «Самообслуживание», «Изобразительное искусство», «Музыка», «Адаптивная физическая культура», «Предметные действия».

Каждый учебный предмет в зависимости от его содержания и способов организации учебной деятельности обучающихся, помимо прямого обучения – приобретения определенных знаний, умений, навыков раскрывает определенные возможности для формирования базовых учебных действий.

Требования к результатам изучения учебного предмета **«Общение и чтение»** включают формирование личностных действий. Осуществляется работа по формированию навыка чтения и основ элементарного графического навыка, развитие речевых умений, совершенствование фонематического слуха, осуществление грамматико-орфографической пропедевтики.

Изучение учебного предмета **«Письмо»** обеспечивает формирование личностных действий, создаёт условия для овладения грамотой, основными речевыми формами и правилами их применения; развитие устной и письменной коммуникации, подготовка к чтению и письму; овладение способностью пользоваться устной и письменной речью для решения соответствующих возрасту житейских задач; развитие способности к словесному пониманию на уровне, соответствующем возрасту и развитию ребенка.

Учебный предмет **«Математические представления»** решает одну из важных специфических задач обучения - преодоление недостатков их познавательной деятельности и личностных качеств. Математика как учебный предмет содержит необходимые предпосылки для развития познавательных способностей обучающихся, коррекции интеллектуальной деятельности и эмоционально-волевой сферы. Обучение математике носит предметно-практическую направленность, должно быть тесно связано с жизнью и профессионально-трудовой подготовкой обучающихся, другими учебными предметами, учить использовать математические знания в нестандартных ситуациях. Формируя у умственно отсталых обучающихся на наглядной и наглядно-действенной основе первые представления о числе, величине, фигуре, учитель одновременно ставит и решает в процессе обучения математике задачи развития наглядно-действенного, наглядно-образного, а затем и абстрактного мышления этих детей. Осваивая систему социально принятых знаков и символов, существующих в современной культуре учащихся в процессе обучения математике, получает и знания, необходимые знания, как для дальнейшего обучения, так и для его социализации.

**«Развитие речи и окружающий природный мир»**, учебный предмет из образовательной области «Естествознание» обеспечивают формирование личностных учебных действий. В процессе изучения окружающего мира, природы у обучающихся формируются и систематизируются представления о живой и неживой природе, сезонных изменениях в ней, жизни растений и животных. Знания о природе помогают детям видеть прекрасное в ней, воспитывают отношение к ней, стремление беречь и охранять природу.

Развивающий потенциал предмета **«Изобразительное искусство»** создаёт условия для формирования общеучебных действий, способствует формированию личности умственно отсталого ребенка, воспитанию у него положительных навыков и привычек, способствует исправлению недостатков моторики и совершенствованию зрительно-двигательной координации, развитию у обучающихся аналитико-синтетической деятельности, умения сравнивать, обобщать.

Предмет **«Музыка»** обеспечивает освоение обучающимися мира музыкального искусства в сфере личностных действий будут сформированы эстетические и ценностно-смысловые ориентации обучающихся. Специально подобранные музыкальные произведения, воздействуя на аффективную сферу ребенка, способствуют развитию высших психических функций, к которым относятся мышление, воля, мотивация, преодолению неадек-

ватных форм поведения, снятию эмоционального напряжения, созданию на занятии теплой эмоциональной атмосферы, служащей положительным примером, стимулирующим самостоятельные занятия воспитанников. Занятия музыкой развивают чувство ритма, речевую активность, музыкальный слух и память, способность реагировать на музыку, музыкально-исполнительские навыки.

**«Адаптивная физическая культура»:** учебный предмет обеспечивает формирование личностных действий, духовных способностей, коррекции и компенсации нарушений физического развития, развития двигательных возможностей обучающихся, освоения правил здорового и безопасного образа жизни. В области регулятивных действий - развитию умений планировать, регулировать, контролировать и оценивать свои действия.

**«Предметные действия»:** специфика этого предмета, как ключевого предмета и его значимость для формирования учебных действий трудно переоценить. В процессе трудового обучения осуществляется исправление недостатков познавательной деятельности: наблюдательности, воображения, речи, пространственной ориентировки, а также недостатков физического развития, особенно мелкой моторики рук. Обучающимся сообщаются элементарные знания по видам труда, формируются элементарные (первоначальные) трудовые качества, проводится обучение доступным приемам труда, развитие самостоятельности в труде, привитие интереса к труду; трудовым профессиям.

**«Жизнедеятельность человека»** учебный предмет обеспечивает формирование личностных действий. Обучающиеся учатся наблюдать, видеть и слышать, сравнивать и обобщать, устанавливать несложные причинно-следственные связи. Эта деятельность обучающихся играет важную роль в работе по коррекции недостатков умственного и психофизического развития, их познавательных интересов.

**«Самообслуживание»:** специфика этого предмета направлена на практическую подготовку обучающихся к самостоятельной жизни и труду, на формирование у них знаний и умений, навыков способствующих социальной адаптации в условиях современного общества, на повышение уровня их общего развития.

В процессе обучения и воспитания дети развиваются, приобретают определенные знания и умения, однако продвижение их неравномерно. Это вызвано неоднородностью состава обучающихся, которая определяется разными потенциальными возможностями школьников и имеющимися у них нарушениями в психическом развитии.

### **2.1.5. Преемственность программы формирования базовых учебных действий по адаптированной основной общеобразовательной программы начального общего образования обучающихся с нарушениями опорно-двигательного аппарата (с тяжелыми множественными нарушениями развития (вариант 6.4)).**

Необходимость обеспечения преемственности обучения затрагивает все звенья существующей образовательной системы, а именно: переходы из дошкольного образовательного учреждения в образовательное учреждение, и далее при переходе на обучение на следующем уровне. При этом, несмотря на возрастные и психологические различия обучающихся, переживаемые ими трудности переходных периодов имеют между собой много общего.

Соблюдение правила преемственности в обучении, воспитании и развитии принципиально значимо. Правило преемственности является одним из важнейших составляющих систематичности и последовательности в обучении и единства педагогического воздействия в воспитании. Недостаточное внимание к этому ведущему принципу обучения и воспитания отрицательно влияет как на качество знаний и выработку умений, так и на коммуникативные и общественно значимые стороны личности ученика. Несоблюдение правила преемственности при переходе обучающихся с одного этапа обучения на другой

может неблагоприятно отразиться на прохождении периода адаптации ребенка в новых условиях, что в свою очередь может привести к ухудшению здоровья ученика.

Анализ проблемы, позволяет сформулировать цели, задачи и особенности по преемственности при переходе от дошкольного к начальному общему образованию. Главная цель работы по преемственности - объединение усилий педагогического коллектива образовательного учреждения для повышения эффективности его работы, использование передового опыта, достижений педагогической и психологической науки в практической деятельности каждого учителя.

Особенностью работы по преемственности является обмен опытом педагогов и психологов, их взаимодействие, что позволяет избежать трудностей у первоклассников в сложный период адаптации, связанный с привыканием к новым условиям обучения, к другому педагогическому стилю, к требованиям многих учителей к возросшим учебным нагрузкам.

При рассмотрении вопроса преемственности можно отметить, что наиболее остро она стоит в двух ключевых точках - в момент поступления детей в школу и в период перехода обучающихся из 4 класса в 5 класс. У поступающих в школу обучающихся, наблюдается не только функциональная незрелость головного мозга, но и нарушение тех или иных его отделов, что обуславливает необходимость более целенаправленной коррекционной работы с ними еще до начала школьного обучения. Для них характерно то, что процесс развития мышления к моменту поступления в школу находится в первоначальном периоде. Кроме того, те мыслительные процессы, которые базируются на чувственной (сенсомоторной) основе, осуществляются своеобразно и нуждаются в специальной организации. К началу школьного обучения дети с ТМНР не достигают такого уровня развития, который обеспечивал бы им успешное освоение знаний и навыков даже в условиях коррекционно-развивающей работы. Ожидаемые результаты обеспечения преемственности формирования учебных действий при переходе от дошкольного к начальному общему образованию включают целостную характеристику, отражающую взаимодействие всех компонентов образования. При планировании и организации образовательной деятельности, решении вопросов обеспечения преемственности, педагогический коллектив должен четко себе представлять:

- что ребенок должен знать и уметь на данном этапе образования;
- что из полученных знаний и умений он может и должен применять на практике.

В МКОУ «Медвежьегорская СОШ №1» осуществляется всестороннее психолого-медико-педагогическое изучение обучающихся, выявление их возможностей, индивидуальных особенностей и способностей к обучению. Изучаются рекомендации специалистов территориальной психолого-медико-педагогической комиссии, изложенные в коллегиальном заключении на обучение каждого ребенка в образовательной школе. Одновременно работает школьный психолого-медико-педагогический консилиум (ПМПк).

Цель проводимой работы заключается в выработке форм и методов организации образовательной деятельности, привития обучающимся интереса (мотивации) к получению знаний, формировании навыков учебной деятельности, самостоятельности. Важную роль играет активная психологическая, социологическая работа с родителями (законными представителями) обучающихся о целесообразности обучения их детей.

Общее образование в школе включает в себя обучение и воспитание детей с ОВЗ, коррекцию отклонений в их развитии средствами образования и трудовой подготовки, а также социально-психологическую реабилитацию. Начальное образование в школе готовит детей для последующего обучения в основной школе.

## **2.2. Программы учебных предметов, коррекционных курсов (рабочих программ). Программы учебных предметов, коррекционных курсов (рабочих программ)**



обеспечивают достижение планируемых результатов освоения АООП НОО. Программы учебных предметов, коррекционных курсов (рабочих программ) составляются в соответствии с Положением о программах учебного предмета, коррекционных курсов (рабочие программы) начального общего образования обучающихся с ограниченными возможностями здоровья, образования обучающихся с умственной отсталостью (интеллектуальными нарушениями) (на основе ФГОС НОО ОВЗ, ФГОС образования обучающихся с умственной отсталостью (интеллектуальными нарушениями) (приложения)

### **2.3. Программа нравственного развития (воспитания)**

Программа нравственного развития направлена на обеспечение личностного и социокультурного развития обучающихся с умеренной, тяжелой, глубокой умственной отсталостью, с ТМНР в единстве урочной, внеурочной деятельности, в совместной педагогической, семьи и других институтов общества.

В основу программы положены ключевые воспитательные задачи, базовые национальные ценности российского общества, общечеловеческие ценности в контексте формирования у обучающихся нравственных чувств, нравственного сознания и поведения.

Программа предлагает следующие **направления нравственного развития** обучающихся:

#### ***Осмысление ценности жизни (своей и окружающих).***

Развитие способности замечать и запоминать происходящее, радоваться новому дню, неделе, месяцу замечая какие события, встречи, изменения происходят в жизни; на доступном уровне осознавать значимость этих событий для каждого по отдельности и для всех людей.

#### ***Отношение к себе и к другим, как к самоценности.***

Воспитание чувства уважения друг к другу, к человеку вообще. Формирование доброжелательного отношения к окружающим, умение устанавливать контакт, общаться и взаимодействовать с людьми. Поддержание у ребенка положительных эмоций и добрых чувств в отношении окружающих с использованием общепринятых форм общения, как вербальных, так и невербальных. Независимо от внешних проявлений инвалидности, взрослые, сопровождающие обучение и воспитание ребенка, общаются с ним как с обычным ребенком, без проявлений жалости, которая унижает человеческое достоинство развивающейся личности. Отношение к учащемуся с уважением его достоинства – является основным требованием ко всем работникам организации. Взрослый, являясь носителем нравственных ценностей, будет эталоном, примером для детей.

#### ***Осмысление свободы и ответственности.***

Дети учатся выбирать деятельность, выбирать способ выражения своих желаний. Делая выбор, они учатся принимать на себя посильную ответственность и понимать результаты своих действий. К примеру, нужно приготовить еду, чтобы утолить голод, но можно не готовить – тогда мы останемся голодными. Ребенок, на доступном ему уровне, учится предвидеть последствия своих действий, понимать насколько его действия соотносятся с нормами и правилами жизни людей. Выбирая ту или иную деятельность, не всегда желаемую, но необходимую, ребенок учится управлять своими эмоциями и поведением, у него формируются волевые качества.

#### ***Укрепление веры и доверия.***

Выполняя поручения или задания, ребенок учится верить в то, что «я смогу научиться делать это самостоятельно», в то, что «мне помогут, если у меня не получится» и в то, что «даже если не получится – меня все равно будут любить и уважать». Взрослые (педагоги, родители) создают ситуации успеха, мотивируют стремление ребенка к самостоятельным действиям, создают для него атмосферу доверия и доброжелательности.

Формирование доверия к окружающим у ребенка с ТМНР происходит посредством общения с ним во время занятий, внеурочной деятельности, а также ухода: при кормлении, пе-

редевании, осуществлении гигиенических процедур. В процессе ухода ребенок включается в общение со взрослым, который своим уважительным отношением (с эмпатией) и доброжелательным общением, вызывает у ребенка доверие к себе и желание взаимодействовать. Уход следует рассматривать как часть воспитательного процесса, как способ коммуникации и взаимодействия с ребенком.

***Взаимодействие с окружающими на основе общекультурных норм и правил социального поведения.***

Освоение правил совместной деятельности происходит в процессе специально организованного общения, в игре, учебе, досуге. Для этого важны эталоны поведения, ориентиры («подсказки») и др. Таким эталоном для ребенка являются люди, живущие с ним рядом и являющиеся носителями гуманистических ценностей и социально одобряемых норм поведения. Любому ребенку, а с нарушением интеллекта особенно, трудно понять смысл и содержание нравственных категорий, поэтому их усвоение возможно только на основе общения, подражания взрослым. Ребенок «впитывает в себя» примеры и возможные способы реагирования на различные ситуации повседневной жизни, копируя и примеряя на себя поведение взрослых. Важно, чтобы педагог помнил о том, что независимо от степени выраженности нарушений каждый человек уникален, он равноправный член общества. Во время общения с ребенком возникают разные ситуации, в которых педагог должен проявлять спокойствие, терпение, настойчивость, доброжелательность. От реакции педагога зависит то, как ребенок станет в дальнейшем относиться к себе и к окружающим.

С учетом индивидуальных образовательных потребностей обучающихся задачи программы конкретизируются в СИПР и реализуются на уроках по предметам: «Развитие речи и окружающий природный мир», «Жизнедеятельность человека», «Адаптивная физическая культура», в ходе коррекционных занятий, а также в рамках внеурочной деятельности. Основными организационными формами внеурочной деятельности, через которые реализуется содержание программы, являются: экскурсии, праздники.

**Ожидаемые личностные результаты:**

- Способность замечать и запоминать происходящее, замечая какие события, изменения происходят в жизни;
- Умение выражать свои желания, делая выбор;
- Контроль своих эмоций и поведения;
- Усвоение правил совместной деятельности в общении, в игре, учебе.

#### **2.4. Программа формирования экологической культуры, здорового и безопасного образа жизни**

Программа формирования экологической культуры здорового и безопасного образа жизни нацелена на развитие стремления у обучающегося с ТМНР вести здоровый образ жизни и бережно относиться к природе. Программа построена на основе общенациональных ценностей российского общества, таких, как гражданственность, здоровье, природа, экологическая культура, безопасность человека и государства.

Нормативно-правовой и документальной основой Программы формирования культуры здорового и безопасного образа жизни обучающихся при получении начального общего образования являются:

- ✓ Федеральный Закон от 29.12.2012г. № 273-ФЗ «Об образовании в Российской Федерации»;
- ✓ Приказ Министерства образования и науки Российской Федерации № 1598 от 19 декабря 2014 г. «Об утверждении федерального государственного образовательного стандарта начального общего образования обучающихся с ограниченными возможностями здоровья»

- ✓ СанПиН, 2.4.2.3286-15 «Санитарно-эпидемиологические требования к условиям и организации обучения и воспитания в организациях, осуществляющих образовательную деятельность по адаптированным основным общеобразовательным программам для обучающихся с ограниченными возможностями» (Постановление Минздрава № 26 от 10.07.2015);
- ✓ Рекомендации по организации обучения в первом классе четырехлетней начальной школы (Письмо МО РФ № 408/13-13 от 20.04.2001);
- ✓ Об организации обучения в первом классе четырехлетней начальной школы (Письмо МО РФ № 202/11-13 от 25.09.2000);
- ✓ О недопустимости перегрузок обучающихся в начальной школе (Письмо МО РФ № 220/11-13 от 20.02.1999);
- ✓ Рекомендации по использованию компьютеров в начальной школе. (Письмо МО РФ и НИИ гигиены и охраны здоровья детей и подростков РАМ № 199/13 от 28.03.2002);
- ✓ Письмо Министерства образования и науки Российской Федерации от 09.06.2012г. № 03-470 «О методических материалах».

Программа формирования ценности здоровья и здорового образа жизни при получении начального общего образования сформирована с учётом факторов, оказывающих существенное влияние на состояние здоровья детей:

- неблагоприятные социальные, экономические и экологические условия;
- факторы риска, имеющие место в организациях, осуществляющих образовательную деятельность, которые приводят к дальнейшему ухудшению здоровья детей и подростков от первого к последнему году обучения;
- чувствительность к воздействиям при одновременной к ним инертности по своей природе, обуславливающей временной разрыв между воздействием и результатом, который может быть значительным, достигая нескольких лет, и тем самым между начальным и существенным проявлением неблагоприятных популяционных сдвигов в здоровье детей и подростков и всего населения страны в целом;
- активно формируемые в младшем школьном возрасте комплексы знаний, установок,
- правил поведения, привычек.

**Программа направлена на решение следующих задач:**

- формирование представлений об основах экологической культуры на примере экологически обоснованного поведения в быту и природе, безопасного для человека и окружающей среды;
- формирование осознанного отношения к собственному здоровью на основе соблюдения правил гигиены, здоровьесбережения, режима дня;
- формирование и развитие познавательного интереса и бережного отношения к природе; формирование знаний о правилах здорового питания; использование оптимальных двигательных режимов (физкультуры и спорта) для обучающегося с учетом его возрастных, психофизических особенностей;
- формирование умений безопасного поведения в окружающей среде, простейших умений поведения в экстремальных (чрезвычайных) ситуациях;
- формирование потребности ребенка безбоязненно обращаться к врачу по любым вопросам, связанным с особенностями роста и развития, состояния здоровья;
- развитие готовности самостоятельно поддерживать свое здоровье на основе использования навыков личной гигиены.

Цель и задачи программы реализуются на уроках по предметам: «Жизнедеятельность человека», «Развитие речи и окружающий природный мир», в ходе коррекционных занятий, а также в рамках внеурочной деятельности.

Основными организационными формами внеурочной деятельности, на основе которых реализуется содержание программы, являются: режим труда и отдыха, др.

### **Ожидаемые личностные результаты:**

- осознанное отношение к собственному здоровью на основе соблюдения правил гигиены, здоровьесбережения, режима дня;
- интерес и бережное отношение к природе;
- готовность безбоязненно обращаться к врачу по любым вопросам, связанным с особенностями состояния здоровья.

#### **2.4.1. Этапы организации работы школы по реализации программы**

Работа школы по реализации программы формирования экологической культуры, здорового и безопасного образа жизни реализуется в два этапа.

1) Первый этап — анализ состояния и планирование работы школы по данному направлению, в том числе по:

- организации режима дня детей, их нагрузкам, питанию, физкультурно-оздоровительной работе, сформированности элементарных навыков гигиены, рационального питания и профилактики вредных привычек;
- организации проводимой и необходимой для реализации программы просветительской работы организации, осуществляющей образовательную деятельность с обучающимися и родителями (законными представителями);
- выделению приоритетов в работе школы с учётом результатов проведённого анализа, а также возрастных и индивидуальных особенностей.

2) Второй этап — организация просветительской, учебно-воспитательной и методической работы по данному направлению.

Просветительская, учебно-воспитательная работа с обучающимися, направленная на формирование экологической культуры, здорового и безопасного образа жизни, включает:

- внедрение в систему работы школы дополнительных учебных курсов, которые направлены на формирование экологической культуры обучающихся, ценности здоровья и здорового образа жизни и могут реализовываться во внеурочной деятельности либо включаться в учебную деятельность;
- лекции, беседы, консультации по проблемам экологического просвещения, сохранения и укрепления здоровья обучающихся, профилактике вредных привычек;
- проведение дней здоровья, конкурсов, экологических акций, праздников и других активных мероприятий, направленных на экологическое просвещение, пропаганду здорового образа жизни.

Просветительская и методическая работа с педагогами, специалистами и родителями (законными представителями), направленная на повышение квалификации работников школы и повышение уровня знаний родителей (законных представителей) по проблемам охраны и укрепления здоровья детей, включает:

- проведение соответствующих лекций, консультаций, семинаров, круглых столов, родительских собраний, педагогических советов по данной проблеме;
- приобретение для педагогов, специалистов и родителей (законных представителей) необходимой научно-методической литературы;
- привлечение педагогов, медицинских работников, педагогов-психологов и родителей (законных представителей) к совместной работе по проведению оздоровительных мероприятий.

Системная работа по формированию экологической культуры, здорового и безопасного образа жизни организована **по следующим направлениям:**

- создание экологически безопасной, здоровьесберегающей инфраструктуры школы;
- организация учебной и внеурочной деятельности обучающихся;
- организация физкультурно-оздоровительной работы;
- организация работы с родителями (законными представителями) обучающихся.

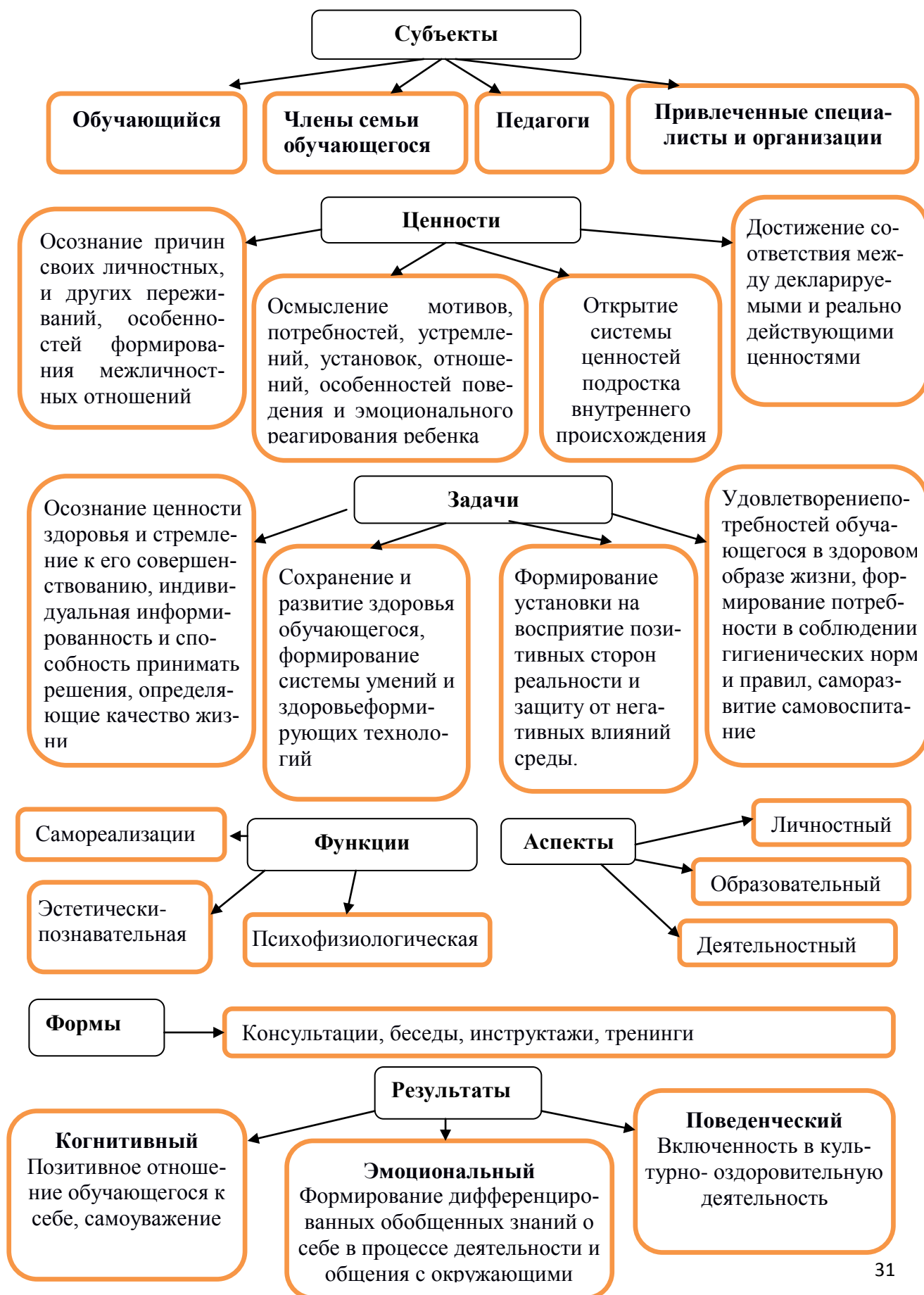
**2.4.2. Основные направления, ценностные установки и планируемые результаты формирования культуры здорового и безопасного образа жизни, экологической культуры обучающихся**

**Таблица 4**

<b>Направления</b>	<b>Ценностные установки</b>	<b>Задачи</b>	<b>Планируемые результаты</b>	<b>Виды и формы мероприятий</b>
Формирование экологического сознания, основанного на чувстве сопричастности и ответственности по отношению к окружающему миру	Формирование экологического сознания, основанного на чувстве сопричастности и ответственности по отношению к окружающему миру	<ul style="list-style-type: none"> <li>– Формирование экологической культуры обучающихся;</li> <li>– формирование осознанного и уважительного отношения к природе, окружающей среде, любви к родному краю;</li> <li>– развитие интереса к природе, природным явлениям и формам жизни, понимание активной роли человека в природе;</li> <li>– бережное отношение к растениям и животным.</li> </ul>	ценностное отношение к природе; первоначальный опыт эстетического, эмоционально- нравственного отношения к природе; элементарные знания о традициях нравственно-этического отношения к природе в культуре народов России, нормах экологической этики;	Беседа Урок «Жизнедеятельность человека», «Развитие речи и окружающий природный мир»
Формирование ценностного отношения к здоровью и здоровому образу жизни.	Здоровье физическое, стремление к здоровому образу жизни, здоровье нравственное, психологическое, нервно-психическое и социально-психологическое.	Пробуждение в детях желания заботиться о своем здоровье (формирование заинтересованного отношения к собственному здоровью). Обеспечение заинтересованного отношения педагогов, родителей к здоровью детей.	у обучающихся сформировано ценностное отношение к своему здоровью, здоровью близких и окружающих людей; обучающиеся имеют первоначальный личный опыт здоровьесберегающей деятельности; обучающиеся имеют первоначальные представления о роли физической культуры и спорта для здоровья человека, его образования, труда и творчества;	Беседа ( <i>урочная, внеурочная, внешкольная</i> ). Урок физической культуры ( <i>урочная</i> ). Подвижные игры ( <i>урочная, внеурочная</i> )
Создание здоровьесберегающей инфраструктуры	Ценность здоровья и здорового образа жизни.	Создание Доступной среды	соответствие состояния и содержания зданий и помеще-	Укрепление материально-технической базы.

организации, осуществляющей образовательную деятельность.			ний санитарным и гигиеническим нормам, нормам пожарной безопасности, требованиям охраны здоровья и охраны труда обучающихся.	Комплектование необходимого и квалифицированного состава специалистов (учитель-логопед, учитель физической культуры, психолог, медицинский работник).
Рациональная организация образовательной деятельности.	Отношение к здоровью детей как главной ценности. Ценность рациональной организации учебной деятельности.	Повышение эффективности учебной деятельности, снижение чрезмерного функционального напряжения и утомления, создание условий для снятия перегрузки, нормального чередования труда и отдыха. Обеспечение возможности обучающихся осуществлять учебную и внеучебную деятельности в соответствии с возрастными и индивидуальными возможностями.	соблюдение гигиенических норм и требований к организации и объёму учебной нагрузки	Использование методов и методик обучения, адекватных возрастным возможностям и особенностям обучающихся Индивидуализация обучения (учет индивидуальных особенностей развития: темпа развития и темпа деятельности), работа по индивидуальным программам.
Организация физкультурно-оздоровительной работы.	Положительное отношение к двигательной активности и совершенствование физического состояния.	Обеспечение организации двигательного режима обучающихся, повышение адаптивных возможностей организма, сохранение и укрепление здоровья обучающихся и формирование культуры здоровья.	полноценная и эффективная работа с обучающимися, рациональная и соответствующая организация уроков адаптивной физической культуры и занятий активно-двигательного характера.	Организация занятий по лечебной физкультуре; физкультминутки на уроках.
Просветительская работа с родителями (законными представителями).	Отношение к здоровью детей как главной ценности семейного воспитания.	Включение родителей (законных представителей) в здоровьесберегающую и укрепляющую деятельность школы.	эффективная совместная работа педагогов и родителей (законных представителей) по проведению занятий по профилактике вредных привычек и т. п.	беседы консультации по различным вопросам роста и развития ребёнка.

### 2.4.3. Модель формирования здоровьесберегающей среды с учетом индивидуального подхода к обучающимся



#### **2.4.4. Мониторинг достижения планируемых результатов по формированию экологической культуры, здорового и безопасного образа жизни**

##### **Система внутришкольного мониторинга здоровья**

В рамках реализации комплексной целевой программы «Здоровье» в организации, осуществляющей образовательную деятельность, создана система внутришкольного мониторинга здоровья. Для школы эта работа стала возможностью обозначить сложившиеся представления о качестве образования, выделить приоритетные образовательные ценности, создать модель оценки деятельности современной школы.

Под мониторингом понимается контроль за количественными и качественными показателями здоровья обучающихся:

- по росту приоритета здоровья в системе жизненных ценностей обучающихся, по положительной динамике по показателям здоровья, в том числе по показателям «школьных патологий», динамике спортивных достижений;
- по снижению количества дней, пропущенных каждым учеником по болезни, числа правонарушений;
- по увеличению числа школьников, охваченных различными видами спорта, по положительной динамике показателей физической подготовленности, по увеличению двигательной активности обучающихся во время учебной деятельности.

Школой осуществляется управление здоровьем ребёнка на разных уровнях:

- на уровне ученика – через результаты мониторинговых исследований, на уроках здоровьесберегающей направленности;
- на уровне классного руководителя, учителя-предметника – через корректировку образовательных и воспитательных программ;
- на уровне структурных подразделений – через эффективную работу школьного ПМПк, специалистов школы;
- на уровне администрации – разработка и реализация механизма взаимосвязей между участниками образовательной деятельности позволит оказать влияние на качество здоровья и, как следствие, на качество результата образования.

#### **2.4.5. Критерии, показатели эффективности деятельности организации, осуществляющей образовательную деятельность, по формированию экологической культуры, здорового и безопасного образа жизни обучающихся**

Основные результаты реализации программы формирования культуры здорового и безопасного образа жизни обучающихся оцениваются в рамках мониторинговых процедур, предусматривающих выявление: динамики сезонных заболеваний; динамики школьного травматизма; утомляемости обучающихся и т.п.

Основные результаты формирования культуры здорового и безопасного образа жизни обучающихся не подлежат итоговой оценке индивидуальных достижений выпускников начальной школы, однако оцениваются в рамках мониторинговых процедур, в которых ведущими методами являются: экспертные суждения (родителей, партнеров школы); анонимные анкеты, позволяющие анализировать (не оценивать) ценностную сферу личности; различные тестовые инструменты, созданные с учетом возраста; самооценочные суждения детей.

В качестве содержательной и критериальной базы оценки выступают планируемые личностные результаты обучения:

- ценностное отношение к своему здоровью, здоровью близких и окружающих людей;



- элементарные представления о взаимообусловленности физического, нравственного, социально-психологического здоровья человека, о важности морали и нравственности в сохранении здоровья человека;
- первоначальный личный опыт здоровьесберегающей деятельности;
- первоначальные представления о роли физической культуры и спорта для здоровья человека, его образования, труда и творчества;
- знания о возможном негативном влиянии компьютерных игр, телевидения, рекламы на здоровье человека.

Оценка и коррекция развития этих и других личностных результатов образовательной деятельности обучающихся осуществляется в ходе постоянного наблюдения педагога в тесном сотрудничестве с семьей ученика.

**Таблица 5**

<b>Критерии</b>	<b>Показатели</b>
Формирование представлений об основах экологической культуры на примере экологически сообразного поведения в быту и природе, безопасного для человека и окружающей среды	1) участие в конкурсах экологической направленности 2) Реализация экологических проектов
Побуждение в детях желания заботиться о своем здоровье.	1) Сформированность личностного заинтересованного отношения к своему здоровью (наблюдение). 2) Использование здоровьесберегающих технологий в учебной деятельности. 3) Психологический климат на уроке.
Формирование установок на использование здорового питания.	1) Понимание соответствия питания гигиеническим нормам.
Формирование представлений с учетом принципа информационной безопасности о негативных факторах риска здоровью детей.	1) Сформированность личностного отрицательного отношения к табакокурению, алкоголизму и другим негативным факторам риска здоровью детей
Формирование основ здоровьесберегающей учебной культуры: умений организовать успешную учебную работу, создавая здоровьесберегающие условия, выбирая адекватные средства и приемы.	1) Сформированность основ здоровьесберегающей учебной культуры. (Наблюдение). 2) Использование здоровьесберегающих технологий в учебной деятельности. 3) Соблюдение норм (СанПин 2.4.2.3286-15) при организации образовательной деятельности.

**2.4.6. Методика и инструментарий мониторинга достижений планируемых результатов по формированию экологической культуры, культуры здорового и безопасного образа жизни обучающихся школы представлена следующим образом:**

**Формирование культуры здорового и безопасного образа жизни обучающихся:**

Методика изучения уровня и характера тревожности детей (Филлипс-тест, тест Теммл, Дорки, Амен).

Методика изучения нервно-психического состояния, энергии, наличия внутриличностных конфликтов (тест М. Люшера).

Диагностика межличностных и межгрупповых отношений (методика М. Битяновой).

Мониторинг здоровьесбережения и безопасного образа жизни обучающихся.

Мониторинг состояния физического здоровья, физического развития и детей и подростков.

## 2.5. Программа коррекционной работы

Дети с ограниченными возможностями здоровья (ОВЗ) — это дети, состояние здоровья которых препятствует освоению образовательных программ вне специальных условий обучения и воспитания. Группа школьников с ОВЗ чрезвычайно неоднородна. Это определяется, прежде всего, тем, что в нее входят дети с разными нарушениями развития: нарушениями слуха, зрения, речи, опорно-двигательного аппарата, интеллекта, с выраженными расстройствами эмоционально-волевой сферы; с задержкой и комплексными нарушениями развития. При этом столь выраженный диапазон различий наблюдается не только по группе детей с ОВЗ в целом, но и внутри каждой входящей в нее категории детей. Вследствие неоднородности состава группы, диапазон различий в требуемом уровне и содержании школьного образования тоже должен быть максимально широким, соответствующим возможностям и потребностям всех детей с ОВЗ. Отклонения в развитии ребенка приводят к его выпадению из социально и культурно обусловленного образовательного пространства. Нарушается связь ребенка с социумом, культурой как источником развития, поскольку взрослый носитель культуры не может, не знает, каким образом передать социальный опыт, который каждый нормально развивающийся ребенок приобретает без специально организованных условий обучения.

**Целью программы коррекционной работы** в соответствии со Стандартом и Законом «Об образовании в Российской Федерации» является создание системы комплексной помощи детям с ОВЗ в освоении адаптированной основной образовательной программы начального общего образования обучающихся с ограниченными возможностями, коррекцию недостатков в физическом и психическом развитии обучающихся, их социальную адаптацию. Программа коррекционной работы предусматривает создание специальных условий обучения и воспитания, позволяющих учитывать особые образовательные потребности детей с ОВЗ посредством индивидуализации и дифференциации образовательной деятельности.

Программа коррекционной работы МКОУ «Медвежьегорская СОШ №1» предусматривает такой вариант специального сопровождения детей с ограниченными возможностями здоровья как обучение по индивидуальным программам в форме индивидуального обучения на дому.

**Цель коррекционной работы:** обеспечение коррекции недостатков в физическом и психическом развитии детей с ОВЗ и оказание помощи детям этой категории в освоении основной образовательной программы начального общего образования.

### **Задачи:**

Определение особых образовательных потребностей детей с ТМНР.

- определение особенностей организации образовательной деятельности для рассматриваемой категории детей в соответствии с индивидуальными особенностями каждого ребенка, структурой нарушения развития и степенью его выраженности;
- осуществление индивидуально-ориентированной психолого-медико-педагогической помощи детям с ТМНР с учётом особенностей психического и физического развития, индивидуальных возможностей детей (в соответствии с рекомендациями территориальной психолого-медико-педагогической комиссии (ТПМПК));
- разработка и реализация индивидуальных учебных планов, организация индивидуальных и групповых занятий для детей с ТМНР;
- реализация системы мероприятий по социальной адаптации детей с ТМНР;
- формирование положительной мотивации к обучению;
- коррекция отклонений в развитии познавательной и эмоционально-личностной сферы;
- формирование механизмов волевой регуляции в процессе осуществления заданной деятельности;

– воспитание умения общаться, развитие коммуникативных навыков.

Предметом программы коррекционной работы является создание комплекса условий для повышения эффективности обучения и воспитания детей с ТМНР. К числу основных условий относятся:

- введение системы регулярного, комплексного и разностороннего изучения детей в процессе различных видов деятельности;
- разработка и реализация педагогических технологий (диагностико - информационных, обучающе -образовательных, коррекционных);
- объединение усилий педагогов и специалистов в оказании всесторонней помощи и поддержки детям с ТМНР;
- расширение перечня педагогических, психотерапевтических, правовых услуг детям и Родителям.

***Программа коррекционной работы строится на следующих принципах:***

- *соблюдение интересов ребёнка*. Принцип определяет позицию специалиста, который призван решать проблему ребёнка с максимальной пользой и в интересах ребёнка.
- *системность*. Принцип обеспечивает единство диагностики, коррекции и развития, т.е. системный подход к анализу особенностей развития и коррекции нарушений детей с ОВЗ, а также всесторонний многоуровневый подход специалистов различного профиля, взаимодействие и согласованность их действий в решении проблем ребёнка; участие в данном процессе всех участников образовательной деятельности.
- *непрерывность*. Принцип гарантирует ребёнку и его родителям (законным представителям) непрерывность помощи до полного решения проблемы или определения подхода к её решению.
- *вариативность*. Принцип предполагает создание вариативных условий для получения образования детьми, имеющими различные недостатки в физическом и психическом развитии.
- рекомендательный характер оказания помощи. Принцип обеспечивает соблюдение гарантированных законодательством прав родителей (законных представителей) детей с ОВЗ здоровья выбирать формы получения детьми образования, организации, осуществляющие образовательную деятельность, защищать законные права и интересы детей.

***Реализация программы коррекционной работы предполагает:***

- повышение уровня медико-психолого-педагогической компетентности педагогов- психологов, учителей-логопедов, педагогов, родителей (законных представителей);
- разработку новых педагогических технологий, учитывающих особенности детей с ТМНР;
- координацию деятельности по осуществлению комплексного медико-психолого- педагогического сопровождения.

Программа коррекционной работы позволяет педагогам и специалистам обеспечить возможность оптимального применения методов и приемов коррекционно-развивающей работы с учетом индивидуально-типологических особенностей детей с ТМНР.

### **2.5.1. Система комплексного психолого-медико-педагогического сопровождения**

Система комплексного психолого-медико-педагогического сопровождения включает в себя пять модулей:

1. Концептуальный модуль.
2. Диагностико-консультативный модуль.
3. Коррекционно-развивающий модуль.
4. Информационно-просветительский модуль.
5. Лечебно-профилактический модуль.

6. Социально-педагогический и теоретическое обоснование выбранного способа решения проблемы.

**Концептуальный модуль** раскрывает сущность медико-психолого-педагогического сопровождения, его цели, задачи, содержание и формы сопровождения.

В программе коррекционной работы медико-психолого-педагогическое сопровождение понимается как сложный процесс взаимодействия сопровождающего и сопровождаемого, результатом которого является решение и действие, ведущее к прогрессу в развитии сопровождаемого.

В основе сопровождения лежит единство четырёх **функций**:

- диагностика сущности возникшей проблемы;
- информация о сути проблемы и путях её решения;
- консультация на этапе принятия решения и разработка плана решения проблемы;
- помощь на этапе реализации плана решения.

*Основная цель сопровождения* – оказание помощи в решении проблем.

*Задачи сопровождения:*

- правильный выбор образовательного маршрута;
- решение личностных проблем развития ребёнка;
- формирование здорового образа жизни.

*Организационно-управленческой формой сопровождения* является школьный медико-психолого-педагогический консилиум (ПМПк). Целью школьного ПМПк является обеспечение диагностико-коррекционного и психолого-медико-педагогического сопровождения обучающихся с ОВЗ.

**Целями ПМПк являются:**

1. Своевременное выявление детей, нуждающихся в создании специальных образовательных условий;
2. Комплексное психолого-медико-педагогическое сопровождение детей с ОВЗ в соответствии с рекомендациями ТППМК;
3. Создания специальных образовательных условий в соответствии с заключением ТППМК;
4. Разработка и реализация для детей-инвалидов индивидуальной программы психолого-педагогического сопровождения образования.

**В задачи ПМПк входят:**

- консолидация усилий специалистов различного профиля для оказания квалифицированной комплексной помощи обучающимся и их родителям (законным представителям);
- своевременное выявление и ранняя диагностика отклонений в развитии, трудностей обучения и адаптации;
- выявление детей, нуждающихся в создании специальных образовательных условий (далее-СОУ), в том числе оценка их резервных возможностей развития, и подготовка рекомендаций по направлению их на территориальную ПМПк для определения СОУ, формы получения образования, образовательной программы, которую ребенок может освоить, форм и методов психолого-педагогической помощи, в том числе коррекции нарушений развития и социальной адаптации на основе специальных педагогических подходов по созданию специальных условий для получения образования;
- создание и реализация рекомендованных территориальной ПМПк СОУ для получения образования детьми с ОВЗ и детьми -инвалидами;
- разработка и реализация специалистами ПМПк программы психолого-педагогического сопровождения как компонента образовательной программы, рекомендованной территориальной ПМПк и в соответствии с индивидуальной программой реабилитации и абилитации ребенка –инвалида;

- оценка эффективности реализации программы сопровождения, в том числе психолого-педагогической коррекции особенностей развития и социальной адаптации ребенка с ОВЗ в образовательной среде;
- изменение при необходимости компонентов программы сопровождения, коррекция необходимых СОУ в соответствии с образовательными достижениями и особенностями психического развития ребенка с ОВЗ;
- системный анализ данных психолого-педагогического и социального изучения обучающихся с выработкой комплексного заключения;
- определение уровня и выявление индивидуальных особенностей развития познавательной деятельности (речи, памяти, внимания, мышления, работоспособности и др), изучение индивидуального профиля эмоционально-волевого и личностного развития;
- выявление возможностей ребенка, разработка рекомендаций по оптимизации учебно-воспитательной работы и рекомендаций для учителя в целях обеспечения индивидуального подхода в обучении;
- выбор дифференцированных педагогических условий при организации коррекционно-развивающей образовательной деятельности, необходимых для максимальной компенсации нарушения и адаптации обучающихся;
- подготовка рекомендаций по необходимому изменению СОУ и программы психолого-педагогического сопровождения в соответствии с изменившимся состоянием ребенка и характером овладения образовательной программой, рекомендованной территориальной ПМПк, рекомендаций родителям по повторному прохождению территориальной ПМПк;
- подготовка и ведение документации, отражающей актуальное развитие ребенка, динамику его состояния, уровень достигнутых образовательных компетенций, эффективность коррекционно-педагогической деятельности специалистов ПМПк;
- консультативная и просветительская работа с родителями, педагогическим коллективом
- ОО в отношении особенностей психического развития и образования ребенка с ОВЗ, характера его социальной адаптации в образовательной среде;
- организация здоровьесберегающего образовательного пространства с целью профилактики физических, интеллектуальных и эмоциональных перегрузок и срывов;
- координация деятельности по психолого-медико-педагогическому сопровождению детей с ОВЗ с другими образовательными и иными организациями (в рамках сетевого взаимодействия), осуществляющими сопровождение (и психолого-медико-педагогическую помощь) детей с ограниченными возможностями здоровья, получающих образование в данной организации;
- организационно-методическая поддержка педагогического состава организации в отношении образования и социальной адаптации сопровождаемых детей с ОВЗ.

**Диагностико-консультативный модуль** составляет программу изучения ребенка различными специалистами (педагогами, педагогом-психологом, учителем-логопедом, медицинскими работниками) и консультативная деятельность (Таблиц 6).

*Диагностическая работа включает:*

- раннюю (с первых дней пребывания ребёнка в организации, осуществляющей образовательную деятельность) диагностику отклонений в развитии и анализ причин трудностей адаптации;
- комплексный сбор сведений о ребёнке на основании диагностической информации от психолога, логопеда;
- определение уровня актуального и зоны ближайшего развития обучающегося с ТМНР, выявление его резервных возможностей;

- изучение развития эмоционально-волевой сферы и личностных особенностей обучающихся;
- изучение социальной ситуации развития и условий семейного воспитания ребёнка;
- изучение адаптивных возможностей и уровня социализации ребёнка;
- системный разносторонний контроль специалистов (педагог-психолог, учитель-логопед) за уровнем и динамикой развития ребёнка;
- анализ успешности коррекционно-развивающей работы.

*Консультативная работа включает:*

- выработку совместных обоснованных рекомендаций по основным направлениям работы с обучающимися, единых для всех участников образовательных отношений;
- консультирование специалистами (педагог-психолог, учитель-логопед, социальный педагог) педагогов по выбору индивидуально-ориентированных методов и приёмов работы с обучающимися;
- консультативную помощь семье в вопросах выбора стратегии воспитания и приёмов коррекционного обучения ребёнка с ТМНР.

Психолог с целью исследования уровня развития наблюдает:

- Мышления (образное, наглядно-образное; выполнение логических операций; интеллектуальный потенциал);
- Памяти (смысловая, механическая, зрительная, слуховая).
- Исследование быстроты и гибкости мышления

Запрос педиатру (через индивидуальные карты изучаются физические показатели, патологии, заболевания, влияющие на психологические процессы и формирование знаний, умений, навыков).

Запросы родителям: проводятся через индивидуальные беседы. Исследуются взаимоотношения в семье, положение ребенка в семье, отношения со сверстниками и взрослыми.

*Анализ поступивших сведений.* Все сведения заносятся в индивидуальную карту психолого-медико-педагогического сопровождения, которая отражает в себе все вышеперечисленные параметры. Разрабатывается план комплексного сопровождения ребёнка всеми специалистами, определяются ведущие направления в работе с ребенком.

**Таблица 6**

**Направления и задачи диагностико-консультативного модуля**

Изучение ребенка	Содержание работы	Где и кем выполняется работа
Медицинское изучение	Выявление состояния физического и психического здоровья. Изучение медицинской документации: – история развития ребенка; Физическое состояние обучающегося: нарушения движений (скованность, расторможенность, параличи, парезы, стереотипные и навязчивые движения); утомляемость.	медицинский работник, педагог. Наблюдения: – во время занятий; Беседа с родителями.
Психолого-логопедическое изучение	Обследование актуального уровня психического и речевого развития, определение зоны ближайшего развития: – Внимание. – Мышление. – Память. – Восприятие. – Индивидуальные особенности. – Моторика. – Речь.	Наблюдение за ребенком Беседы с ребенком с родителями. Наблюдения за речью ребенка. Изучение письменных работ (учитель, логопед).

Социально-педагогическое изучение	<p>Семья ребенка: состав семьи, условия воспитания.</p> <p>Эмоционально-волевая сфера:</p> <ul style="list-style-type: none"> <li>– преобладание настроения ребенка.</li> <li>– наличие аффективных вспышек.</li> <li>– способность к волевому усилию, внушаемость, проявления негативизма.</li> </ul> <p>Особенности личности: интересы; потребности; идеалы, убеждения; наличие чувства долга и ответственности. Соблюдение правил поведения.</p> <p>Нарушения в поведении: гиперактивность; замкнутость; аутистические проявления; обидчивость; эгоизм.</p> <p>Поведение. Уровень притязаний и самооценка.</p>	<p>Посещение семьи ребенка. (учитель, соц.педагог).</p> <p>Наблюдения во время занятий. Изучение работ ученика (педагог).</p> <p>Беседа по выявлению трудностей (учитель, психолог).</p> <p>Беседа с родителями.</p> <p>Наблюдение за ребёнком в различных видах деятельности.</p>
--------------------------------------	---	--

**Коррекционно-развивающий модуль** на основе диагностических данных обеспечивает создание педагогических условий для ребенка в соответствии с его возрастными и индивидуально-типологическими особенностями (Таблица 7).

*Коррекционно-развивающая работа включает:*

- выбор оптимальных для развития ребёнка с ОВЗ коррекционных программ / методик, методов и приёмов обучения в соответствии с его особыми образовательными потребностями;
- организацию и проведение специалистами (педагог-психолог, учитель-логопед,) индивидуальных коррекционно-развивающих занятий, необходимых для преодоления нарушений развития и трудностей обучения;
- системное воздействие на учебно-познавательную деятельность ребёнка в динамике образовательного процесса, направленное на формирование универсальных учебных действий и коррекцию отклонений в развитии;
- коррекцию и развитие высших психических функций;
- развитие эмоционально-волевой и личностной сфер ребёнка и психокоррекцию его поведения;
- социальную защиту ребёнка в случае неблагоприятных условий жизни при психотравмирующих обстоятельствах.

**Таблица 7**

**Содержание и формы коррекционной работы педагогов, реализующих адаптированные образовательные программы**

Определение понятий	Система педагогических воздействий на обучающихся, направленная на преодоление или ослабление недостатков их развития	
Функции	Коррекционно-образовательная	Формирование системы знаний, умений и навыков, необходимых для самостоятельной жизнедеятельности, формирование реалистичного мировоззрения, развитие умственных сил и коррекция отклонений развития познавательной сферы.
	Коррекционно-воспитательная	Предупреждение и исправление искажений в формировании нравственных качеств, взглядов, убеждений, ценностей ребенка, содействие социализации личности.
	Коррекционно-развивающая	Развитие психических процессов, предупреждение и ослабление отклонений, происходящих в психике,

	интеллекте и личностной сфере ребенка.
Целостный подход	Комплексное решение задач образования, воспитания, развития и коррекции на уроках.
	Сочетание учебной работы с внеклассной работой по предмету.
	Взаимодействие школы, семьи и общественности.

*Содержание и формы коррекционной работы педагога на уроке:*

- наблюдение за учениками в учебной деятельности (постоянно);
- поддержание постоянной связи со школьным психологом, администрацией школы, родителями;
- составление психолого-педагогической характеристики обучающегося при помощи методов наблюдения, беседы, обследования, где отражаются особенности его личности, поведения, межличностных отношений с родителями, сверстниками и взрослыми, уровень и особенности актуального развития и результаты учебы, основные виды трудностей при обучении ребенка;
- составление индивидуального маршрута сопровождения обучающегося (через школьный ПМПк), где отражаются пробелы знаний и намечаются пути их ликвидации, способ предъявления учебного материала, темп обучения, направления коррекционной работы;
- ведение документации (индивидуальной карты психолого-педагогического сопровождения);
- организация внеурочной деятельности, направленной на развитие познавательных интересов обучающихся, их общее развитие.

*Для повышения качества коррекционной работы необходимо выполнение условий:*

- формирование УД на всех этапах учебной деятельности;
- обучение детей (в процессе формирования представлений) выявлению характерных, существенных признаков предметов, развитие умений сравнивать, сопоставлять;
- побуждение к речевой деятельности, осуществление контроля за речевой деятельностью детей;
- установление взаимосвязи между воспринимаемым предметом, его словесным обозначением и практическим действием;
- использование более медленного темпа обучения, многократного возвращения к изученному материалу;
- максимальное использование сохранных анализаторов ребенка;
- разделение деятельности на отдельные составные части, элементы, операции, позволяющее осмысливать их во внутреннем отношении друг к другу;
- использование упражнений, направленных на развитие внимания, памяти, восприятия.
- организация групповых и индивидуальных занятий, дополняющих коррекционно-развивающую работу, направленных на преодоление специфических трудностей и недостатков, характерных для обучающихся.

### 2.5.2. Планирование коррекционной работы

*Информационно-просветительский модуль предполагает:*

- различные формы просветительской деятельности (беседы, печатные материалы), направленные на разъяснение участникам образовательных отношений – родителям (законным представителям), педагогическим работникам, - вопросов, связанных с особенностями образовательной деятельности и сопровождения детей с ТМНР;
- проведение тематических выступлений для педагогов и родителей по разъяснению индивидуально-типологических особенностей детей с ТМНР.



**Профилактический модуль предполагает:**

- осуществление контроля за соблюдением санитарно-гигиенических норм, режимом дня,
- проведение индивидуальных профилактических действий, в зависимости от нарушения (специальные коррекционные занятия, соблюдение режима дня, особые приемы психотерапевтической работы при прослушивании сказок, рисовании, использование здоровьесберегающих технологий на уроках и во внеурочной деятельности).

**Социально-педагогический модуль нацелен на** повышение уровня профессионального образования педагогов, организацию социально-педагогической помощи детям и их родителям.

**Социально-педагогический модуль включает:**

1. Программы повышения профессиональной компетентности педагогов. Это необходимо для того, чтобы иметь возможность разобраться в комплексе проблем, вести коррекционные занятия с учениками, имеющими нарушения. Педагог под руководством психолога может провести диагностику, используя несложные методики. Подготовка педагогов возможна на курсах повышения квалификации на семинарах-практикумах, курсах переподготовки по направлению «Коррекционная педагогика в начальном образовании».
2. Психотерапевтическая работа с семьей. Цель – повышение уровня родительской компетентности и активизация роли родителей в воспитании и обучении ребенка. Реализация индивидуального образовательного маршрута требует постоянного отслеживания направления развития детей, что делает необходимым разработку системы начальной, текущей и итоговой диагностики по годам обучения.

**Таблица 8**

**Этапы реализации программы коррекционной работы**

Этапы	Содержание работы	Результат коррекционной работы
сбора и анализа информации	Информационно-аналитическая деятельность	Оценка контингента обучающихся для учета особенностей развития детей, определения специфики и их особых образовательных потребностей. Оценка образовательной среды с целью соответствия требованиям программно-методического обеспечения, кадровой базы
планирования, организации, координации	Организационно-исполнительская деятельность	организованная образовательная деятельность, имеющая коррекционно- развивающую направленность и процесс специального сопровождения детей
диагностики коррекционно-развивающей образовательной среды	Контрольно-диагностическая деятельность	констатация соответствия созданных условий и выбранных коррекционно- развивающих и образовательных программ особым образовательным потребностям ребенка.
регуляции и корректировки	Регулятивно-корректировочная деятельность	внесение необходимых изменений в образовательную деятельность и процесс сопровождения детей с ТМНР, корректировка условий и форм обучения, методов и приемов работы

**2.5.3. Механизм реализации программы коррекционной работы**

Одним из основных механизмов реализации коррекционной работы является оптимально выстроенное взаимодействие специалистов школы, обеспечивающее системное

сопровождение детей специалистами (педагог-психолог, учитель-логопед, социальный педагог) в образовательной деятельности.

Такое взаимодействие включает:

- комплексность в определении и решении проблем ребёнка, предоставлении ему квалифицированной помощи специалистов разного профиля;
- многоаспектный анализ личностного и познавательного развития ребёнка;
- составление комплексных индивидуальных программ общего развития и коррекции отдельных сторон учебно-познавательной, речевой, эмоционально волевой и личностной сфер ребёнка.

Наиболее действенной формой организованного взаимодействия специалистов является школьный психолого-медико-педагогический консилиум (ПМПк) и территориальная психолого-медико-педагогическая комиссия (ПМПК) которые предоставляет помощь ребёнку и его родителям (законным представителям), а также организации, осуществляющей образовательную деятельность, в решении вопросов, связанных с адаптацией, обучением, воспитанием, развитием, социализацией детей с ТМНР.

#### **2.5.4. Требования к условиям реализации программы коррекционной работы.**

##### ***Психолого-педагогическое обеспечение:***

Обеспечение дифференцированных условий в соответствии с рекомендациями территориальной психолого-медико-педагогической комиссии:

- оптимальный режим учебных нагрузок во время урока;
- вариативные формы получения образования (индивидуальное обучение на дому, инклюзивное обучение);
- специализированная помощь (индивидуальные или групповые занятия с педагогом-психологом, учителем-логопедом, учителем-дефектологом);

##### ***Обеспечение психолого-педагогических условий:***

- коррекционная направленность учебно-воспитательной деятельности (планирование коррекционно-развивающих задач во время урочной и внеурочной деятельности);
- учёт индивидуальных особенностей ребёнка;
- соблюдение комфортного психоэмоционального режима;
- использование современных педагогических технологий, в том числе информационных, компьютерных для оптимизации образовательной деятельности, повышения его эффективности, доступности).

##### ***Обеспечение специализированных условий:***

- использование специализированных образовательных и коррекционных программ, специальных методов, приёмов, средств обучения ориентированных на особые образовательные потребности детей;
- дифференцированное и индивидуализированное обучение с учётом специфики нарушения развития ребёнка;
- комплексное воздействие на обучающегося, осуществляемое на индивидуальных коррекционных занятиях.

##### ***Обеспечение здоровьесберегающих условий:***

- оздоровительный и охранительный режим;
- укрепление физического и психического здоровья;
- профилактика физических, умственных и психологических перегрузок обучающихся;
- соблюдение санитарно-гигиенических правил и норм.

***Обеспечение участия всех детей,*** независимо от степени выраженности нарушений их развития, вместе с нормально развивающимися детьми в проведении воспитательных, культурно-развлекательных, спортивно-оздоровительных и иных

досуговых мероприятиях.

***Развитие системы обучения и воспитания детей, имеющих сложные нарушения психического и физического развития:***

- оказание методической помощи педагогическим работникам;
- оказание консультативной и психолого-педагогической помощи обучающимся и их родителям (законным представителям).

***Программно-методическое обеспечение***

В процессе реализации программы коррекционной работы используются коррекционно-развивающие программы на развитие:

- познавательной активности детей;
- эмоционально-волевой сферы;
- коммуникативных навыков;
- высших психических функций (память, внимание, мышление и т.д.);
- диагностический и коррекционно-развивающий инструментарий, необходимый для осуществления профессиональной деятельности учителя, педагога-психолога, социально-го педагога, учителя-логопеда.

***Кадровое обеспечение***

Коррекционная работа осуществляется:

- специалистами соответствующей квалификации, имеющими специализированное образование (педагог-психолог, учитель-логопед, социальный педагог);
- педагогами, прошедшими обязательную курсовую подготовку и курсы повышения квалификации в рамках обозначенной темы.

С целью обеспечения освоения детьми с ТМНР АООП НОО, коррекции недостатков их физического и психического развития введены в штатное расписание ставки педагогических работников (учитель-логопед, педагог-психолог, социальный педагог).

Специфика организации образовательной и коррекционной работы обуславливает необходимость специальной подготовки педагогического коллектива школы. Для этого обеспечивается на постоянной основе профессиональная подготовка и переподготовка, повышение квалификации работников организаций, занимающихся решением вопросов образования детей с ОВЗ.

***Материально-техническое обеспечение***

В соответствии с ФЗ 419 от 01.12.2014 о создании безбарьерной среды, Приказом Минобрнауки РФ №1309 по созданию в каждой организации, осуществляющей образовательную деятельность безбарьерной среды для лиц с инвалидностью в МКОУ "Медвежье-горская СОШ №1" проведены следующие виды работ:

- 1) для обеспечения возможности беспрепятственного входа в школу и выхода из нее установлен пандус;
- 2) для возможности самостоятельного передвижения по территории школы (первый этаж) в целях доступа к месту предоставления услуги, в том числе с помощью работников объекта, предоставляющих услуги проведен ремонт полов для обеспечения ровного полового покрытия;
- 3) для содействия инвалиду – колясочнику при входе в школу и выходе из нее установлена прозрачная входная дверь;
- 4) проведена реконструкция санитарно-гигиенического помещения (туалета для возможного использования инвалидом – колясочником (широкая дверь, поручни);
- 5) на первый этаж перенесены кабинеты логопеда, психолога. Приобретено оборудование для этих кабинетов, для психолога приобретена программа «Эффектон».

Необходимым условием реализации программы является создание информационной образовательной среды и на этой основе развитие дистанционной формы обучения детей с

ОВЗ (обучение на дому) с использованием современных информационно-коммуникативных технологий.

### **2.5.5. Планируемые результаты коррекционной работы**

Группа обучающихся разнородна: они имеют не только общие, но и особые образовательные потребности. При этом диапазон различий обучающихся в целом и каждой категории в отдельности столь велик, что единый итоговый уровень школьного образования невозможен.

Компонент жизненной компетенции рассматривается в структуре образования детей с ОВЗ как овладение знаниями, умениями и навыками, уже сейчас необходимыми ребенку в обыденной жизни. Если овладение академическими знаниями, умениями и навыками направлено преимущественно на обеспечение его будущей реализации, то формируемая жизненная компетенция обеспечивает развитие отношений с окружением в настоящем. При этом движущей силой развития жизненной компетенции становится также опережающая наличные возможности ребенка интеграция в более сложное социальное окружение.

### **2.6. Программа внеурочной деятельности**

Внеурочная деятельность способствует социальной интеграции обучающихся с ТМНР путем организации и проведения мероприятий, в которых предусмотрена совместная деятельность разных обучающихся (с НОДА, ТМНР и без таковых), различных организаций. Виды совместной внеурочной деятельности подбираются с учетом возможностей и интересов как обучающихся с НОДА, с ТМНР так и их обычно развивающихся сверстников. При организации внеурочной деятельности обучающихся используются возможности сетевого взаимодействия (центр реабилитации)

Реализация АООП НОО осуществляется через урочную и внеурочную деятельность. Внеурочная деятельность рассматривается как неотъемлемая часть образовательной деятельности и характеризуется как образовательная деятельность, осуществляемая в формах, отличных от урочной системы, и направленная на достижение планируемых результатов освоения АООП НОО. Внеурочная деятельность обучающихся направлена на социальное, оздоровительное, нравственное, общеинтеллектуальное, общекультурное развитие личности и осуществляется по соответствующим направлениям.

Основными целями внеурочной деятельности являются создание условий для достижения обучающимися необходимого для жизни в обществе социального опыта и формирования принимаемой обществом системы ценностей, всестороннего развития и социализации каждого обучающегося с ТМНР, создание воспитывающей среды, обеспечивающей развитие социальных, интеллектуальных интересов обучающихся в свободное время.

#### ***Основные задачи:***

- коррекция всех компонентов психофизического, интеллектуального, личностного развития обучающихся с умственной отсталостью (интеллектуальными нарушениями) с учетом их возрастных и индивидуальных особенностей;
- развитие активности, самостоятельности и независимости в повседневной жизни;
- развитие возможных избирательных способностей и интересов ребенка в разных видах деятельности;
- формирование основ нравственного самосознания личности, умения правильно оценивать окружающее и самих себя,
- формирование эстетических потребностей, ценностей и чувств;
- развитие трудолюбия, способности к преодолению трудностей, целеустремленности и настойчивости в достижении результата;
- расширение представлений ребенка о мире и о себе, его социального опыта;
- формирование положительного отношения к базовым общественным ценностям;

- формирование умений, навыков социального общения людей;
- расширение круга общения, выход обучающегося за пределы семьи;
- развитие навыков осуществления сотрудничества с педагогами, сверстниками, родителями, старшими детьми в решении общих проблем;
- укрепление доверия к другим людям;
- развитие доброжелательности и эмоциональной отзывчивости, понимания других людей и сопереживания им.

Внеурочная деятельность должна способствовать социальной интеграции обучающихся путем организации и проведения мероприятий, в которых предусмотрена совместная деятельность детей с ТМНР и детей, не имеющих каких-либо нарушений развития. Виды совместной внеурочной деятельности необходимо подбирать с учетом возможностей и интересов как обучающихся с нарушениями развития, так и их обычно развивающихся сверстников. Для результативного процесса интеграции в ходе внеурочных мероприятий важно обеспечить условия, благоприятствующие самореализации и успешной совместной деятельности для всех ее участников.

**Таблица 9**

**Направления и формы внеурочной деятельности**

<b>Направления внеурочной деятельности</b>	<b>Формы внеурочной деятельности</b>
Спортивно-оздоровительное	Беседы о ЗОЖ, участие в оздоровительных процедурах. Школьные спортивные турниры и оздоровительные акции.
Духовно-нравственное	Этическая беседа. Занятия гражданско-патриотической направленности.
Социальное	Досугово-развлекательные акции Художественные акции школьников КТД (коллективно-творческое дело). Социально-образовательный проект. Социально-моделирующая игра. Игра с ролевым и деловым акцентом
Общеинтеллектуальное	Познавательные беседы, предметные факультативы, олимпиады. Образовательная экскурсия, туристические походы. Викторины, познавательные игры, познавательные беседы.
Общекультурное	Культпоходы в театры, музеи, концертные залы. Концерты, инсценировки, праздничные мероприятия на уровне класса и школы. Занятия объединений художественного творчества. Художественные выставки, фестивали искусств, спектакли в классе, школе.

**Таблица 10**

**Примерный план внеурочной деятельности для обучающихся с ТМНР**

<b>Направления внеурочной деятельности</b>	<b>Учебные предметы, мероприятия</b>	<b>Периодичность проведения</b>
Коррекционно – развивающая работа	Речевая практика	1 час в мес/ 9 час в год
	Основы коммуникации	1 час в мес/ 9 час в год
	Психомоторика и развитие деятельности	1 час в мес/ 9 час в год

	Двигательная активность (развитие крупной и мелкой моторики)	1 час в мес/ 9 час в год
Спортивно-оздоровительное	беседы на тему: «Моя безопасность»: «Я здоровье сберегу, сам себе я помогу»; «В кругу доверия»	2 часа в мес/ 18час в год
Социальное	Мастерская Деда Мороза, мастерская добрых дел (к праздникам изготовление поделок)	1 ч в месяц/9 часов в год
Духовно-Нравственное, Общекультурное	Классные часы «Как прекрасен этот мир...», «Жить в мире с собой и другими», «Я +Ты+Он+Она вместе мы семья»	1 ч в четв/4 часа в год
Общеинтеллектуальное	Беседа посвященная Дню знаний «Здравствуй, школа!»	1 ч в год
	ИТОГО	9 ч в мес/77 часов в год

План внеурочной деятельности составляется на начало текущего учебного года с учетом перспективного плана внеурочной деятельности, запросов участников образовательных отношений, возможности организации, осуществляющей образовательную деятельность, а также планов воспитательной работы муниципальных, региональных органов образования.

### 3. Организационный раздел

#### 3.1. Учебный план

#### **адаптированной основной общеобразовательной программы начального общего образования обучающихся с нарушением ОДА с ТМНР (вариант 6.4. в соответствии с Федеральным государственным образовательным стандартом начального общего образования обучающихся с ограниченными возможностями здоровья)**

Учебный план обеспечивает в случаях, предусмотренных законодательством Российской Федерации в области образования, возможность обучения на государственных языках субъектов Российской Федерации, а также возможность их изучения, и устанавливает количество занятий, отводимых на их изучение, по классам (годам) обучения.

В основе формирования учебного плана МКОУ «Медвежьегорская СОШ №1» использованы:

- Федеральный закон от 29.12.2012 № 273-ФЗ «Об образовании в Российской Федерации»;
- Федерального закона от 24.11. 1995 года № 181-ФЗ «О социальной защите инвалидов в Российской Федерации»;
- Приказ Минобрнауки России от 19.12.2014 года № 1598 «Об утверждении федерального государственного образовательного стандарта начального общего образования обучающихся с ограниченными возможностями здоровья»;
- Приказ Министерства образования и науки Российской Федерации от 30.08.2013г. № 1015 «Об утверждении Порядка организации и осуществления образовательной деятельности по основным общеобразовательным программам – образовательным программам начального общего, основного общего и среднего общего образования»;
- Письма Минобрнауки России от 11.03.2016 года № ВК-452/07 «О введении ФГОС ОВЗ»;

- Письма Минобрнауки России от 18.04.2008 № АФ-150/06 «О создании условий для получения образования детьми с ограниченными возможностями здоровья и детьми-инвалидами»;
- Примерная адаптированная основная общеобразовательная программа начального общего образования обучающихся с нарушениями опорно-двигательного аппарата, одобренная Федеральным учебно-методическим объединением по общему образованию (протокол от 22.12.2015 г. № 4/15);
- Постановление Главного государственного санитарного врача РФ от 10.07.2015 № 26 «Об утверждении СанПиН 2.4.2.3286-15 «Санитарно-эпидемиологические требования к условиям и организации обучения и воспитания в организациях, осуществляющих образовательную деятельность по адаптированным основным общеобразовательным программам для обучающихся с ограниченными возможностями здоровья» (вместе с «СанПиН 2.4.2.3286-15. Санитарно – эпидемиологические правила и нормативы...») (Зарегистрировано в Минюсте России 14.08.2015, № 38528).

Поэтапный переход на ФГОС НОО обучающихся с ОВЗ в МКОУ «Медвежьегорская СОШ №1» начинается с 1 сентября 2016-2017 учебного года:

2016/2017 учебный год – 1 класс;

2017/2018 учебный год – 1, 2 классы;

2018/2019 учебный год – 1, 2, 3 классы

2019/2020 учебный год – 1,2,3,4 классы.

Учебный план состоит из двух частей – обязательной части и части, формируемой участниками образовательного процесса. Обязательная часть учебного плана определяет состав учебных предметов, обязательных предметных областей, которые должны быть реализованы во всех имеющих государственную аккредитацию образовательных учреждениях, реализующих основную общеобразовательную программу начального общего образования, и учебное время, отводимое на их изучение по классам (годам) обучения.

В обязательной части учебного плана полностью реализуются государственные общеобразовательные программы, что обеспечивает единство образовательного пространства Российской Федерации, гарантирует овладение выпускниками образовательного учреждения необходимым минимумом знаний, умений и навыков.

Часть учебного плана, формируемая участниками образовательного процесса, обеспечивает условия для реализации индивидуальных потребностей обучающихся.

Обучение проводится в игровой форме, наиболее доступной ребёнку с ТМНР. Работа осуществляется на основе предметно-практической деятельности, позволяющей обучающимся познать объект, используя все анализаторы (слуховые, зрительные, двигательные, тактильные). Практическая деятельность включает оперирование различными предметами и дидактическими игрушками, обыгрывание разного рода действий с использованием реальных предметов и их аналогов, а также пиктограмм.

Учитывая возможности ученика, по мере обучения можно замедлять или увеличивать его темп. Важнейшая задача учителя—организовать речевую среду, пробудить речевую активность обучающихся, её интерес к предметному миру и человеку, сформировать предметные и предметно-игровые действия, научить понимать соотносящие и указательные жесты.

Частью учебного плана является внеурочная деятельность, состоящая из двух частей:

**1. Коррекционно-развивающая работа .** Предметы (курсы) коррекционно- развивающей направленности (индивидуальные занятия по логопедии, по психологической коррекции, по двигательной коррекции, а также занятия, направленные на развитие осознания, ощущений, ориентировки в пространстве и на плоскости) являются основой для развития

жизненных компетенций. Чем сложнее дефект развития, тем более необходимы данные коррекционно-развивающие занятия.

Коррекционная работа осуществляется в рамках целостного подхода к воспитанию и развитию ребенка. Исходным принципом для определения целей и задач коррекции, а также способов их решения является принцип единства диагностики и коррекции развития. Важно и создание условий, в максимальной степени способствующих развитию ребенка.

При подготовке и проведении коррекционно-развивающих занятий учитываются индивидуальные особенности каждого обучающегося.

Коррекционно-развивающие занятия с обучающимися с ТМНР предусматривают: логопедические занятия, дефектологические занятия и психологические индивидуальные занятия по коррекции и развитию когнитивных функций. Все эти занятия проводятся в индивидуальной форме. Продолжительность занятий до 25-30 минут.

**Задачами коррекционно-развивающих занятий являются:**

- предупреждение вторичных биологических и социальных отклонений в развитии, затрудняющих образование и социализацию ребенка;
- исправление нарушений психофизического развития медицинскими, психологическими, педагогическими средствами;
- формирование у обучающихся средств компенсации дефицитарных психомоторных функций, не поддающихся исправлению;
- формирование способов познавательной деятельности, позволяющих учащемуся осваивать общеобразовательные предметы.

Комплексная абилитация обучающихся с НОДА предусматривает логопедическую работу, психологическую коррекцию. Коррекционно-компенсаторный подход реализуется всеми участниками образовательного процесса. Ведущими специалистами являются сотрудники реабилитационного центра, педагог- психолог, учитель-логопед, , которые осуществляют диагностику, определяют программу коррекции развития ребенка и проводят коррекционные занятия.

В коррекционно-развивающей области учитывается специфика обучающихся, ее содержание направлено на коррекцию психофизического развития личности, создание компенсаторных и социально-адаптационных способов деятельности.

Обучение детей с нарушениями опорно-двигательного аппарата на уровне начального общего образования имеет коррекционно-развивающую направленность. В области методики учебные предметы адаптируются и преобразуются, приобретая коррекционно-развивающую направленность в связи с особенностями психофизического и личностного развития обучающихся на разных этапах обучения. В целях более успешной динамики в общем развитии отдельных обучающихся, коррекции недостатков их психофизического развития, а также восполнения пробелов в знаниях, проводятся индивидуальные коррекционные занятия. Важным средством предупреждения перегрузок обучающихся является пропедевтическая направленность всего процесса обучения, его индивидуализация, осуществляемая как на специфических уроках и занятиях, так и в ходе изучения предметов общеобразовательного цикла.

Продолжительность учебного года на уровне начального общего образования составляет:

Продолжительность учебного года /Класс	Количество учебных недель
Подготовительный, 1 класс	33
2-4 классы	34

Рабочие программы по всем предметам учебного плана составлены на основе допущенных и утвержденных Министерством образования и науки РФ, оснащены учебниками из Перечня учебных изданий, утвержденного Министерством образования и науки РФ.

Учебный план предусматривает следующие формы промежуточной аттестации:



Д- диктант; С – собеседование; Т – тестирование; КР – контрольная работа; ккр – комплексная работа на междисциплинарной основе ТР – творческая работа; Н- выполнение нормативов (для детей, по состоянию здоровья допущенных к сдаче нормативов), р – реферат (с учетом индивидуальных возможностей обучающегося).

Таблица 11

**Учебный план**  
**начального общего образования обучающихся с нарушением ОДА с ТМНР**  
**(вариант 6.4. в соответствии с ФГОС начального общего образования обучающихся с ограниченными возможностями здоровья) для индивидуального обучения на дому**

<b>Учебный план</b>							
<b>АООП НОО обучающихся с НОДА с ТМНР (вариант 6.4) недельный</b>							
<b>Предметные области</b>	<b>Учебные предметы</b>	<b>Количество часов в неделю</b>					
		<b>Подгот</b>	<b>I</b>	<b>II</b>	<b>III</b>	<b>IV</b>	<b>Всего</b>
<i><b>Обязательная часть</b></i>							
Язык и речевая практика	Общение и чтение	2,5	2,5	2,5	2,5	2,5	12,5
	письмо	1	1	1	1	1	5
Математика	Математические представления	1	1	1	1	1	5
Естествознание	Развитие речи и окружающий природный мир	0,5	0,5	0,5	0,5	0,5	2,5
Человек	Жизнедеятельность человека	0,5	0,5	0,5	0,5	0,5	2,5
	Самообслуживание	1	1	1	1	1	5
Искусство	Музыка	0,5	0,5	0,5	0,5	0,5	2,5
	Изобразительное искусство	0,5	0,5	0,5	0,5	0,5	2,5
Технология	Предметные действия	1	1	1	1	1	5
Физическая культура	Адаптивная физическая культура	1,5	1,5	1,5	1,5	1,5	7,5
	<b>Итого:</b>	<b>10</b>	<b>10</b>	<b>10</b>	<b>10</b>	<b>10</b>	<b>50</b>

<b>Учебный план</b>							
<b>АООП НОО обучающихся с НОДА с ТМНР</b>							
<b>(вариант 6.4) годовой</b>							
<b>Предметные области</b>	<b>Учебные предметы</b>	<b>Количество часов в неделю</b>					
		<b>Подгот</b>	<b>I</b>	<b>II</b>	<b>III</b>	<b>IV</b>	<b>Всего</b>
<i><b>Обязательная часть</b></i>							
Язык и речевая практика	Общение и чтение	82,5	82,5	82,5	82,5	82,5	412,5
	письмо	33	33	33	33	33	165
Математика	Математические представления	33	33	33	33	33	165
Естествознание	Развитие речи и окружающий	16,5	16,5	16,5	16,5	16,5	82,5

	природный мир						
Человек	Жизнедеятельность человека	16,5	16,5	16,5	16,5	16,5	82,5
	Самообслуживание	33	33	33	33	33	165
Искусство	Музыка	16,5	16,5	16,5	16,5	16,5	82,5
	Изобразительное искусство	16,5	16,5	16,5	16,5	16,5	82,5
Технология	Предметные действия	33	33	33	33	33	165
Физическая культура	Адаптивная физическая культура	49,5	49,5	49,5	49,5	49,5	247,5
	<b>Итого:</b>	330	330	330	330	330	1650

### 3.2. Календарный учебный график

#### 1. Календарный учебный график к основной общеобразовательной программе начального общего образования на 2018-2019 учебный год для 1 классов

	четверть		каникулы	
	дата	учебных недель	дата	дней
1	3.09.2018 – 26.10.2018	8	27.10.2018- 05.11.2018	10
2	06.11.2018 – 29.12.2018	8	30.12.2018 -9.01.2019	11
3	10.01.2019 – 22.03.2019	9	18.02.2019-25.02.2019 23.03.2019- 31.03.2019	9 8
4	01.04.2019- 25.05.2019	8	26.05.2018	не менее 8 недель
		33		37

#### для 2-4 классов

№	четверть		каникулы	
	дата	учебных недель	дата	дней
1	3.09.2018 – 26.10.2018	8	27.10.2018- 05.11.2018	10
2	06.11.2018 – 29.12.2018	8	30.12.2018 -9.01.2019	11
3	10.01.2019 – 22.03.2019	10	23.03.2019- 31.03.2019	9
4	01.04.2019- 25.05.2019	8	26.05.2019	не менее 8 недель
		34		30
сроки промежуточной аттестации			22-25.10.2018; 22-27.12.2018; 18-21.03.2019; 15-24.05.2019	

### 3.3. Система условий реализации адаптированной основной общеобразовательной программы начального общего образования обучающихся с нарушениями опорно-двигательного аппарата (с тяжелыми множественными нарушениями развития (вариант 6.4.))

Система условий реализации АООП НОО в соответствии с требованиями Стандарта (далее – система условий) организации, осуществляющей образовательную деятельность разрабатывается на основе соответствующих требований Стандарта и обеспечивает достижение планируемых результатов освоения АООП НОО.

В соответствии с требованиями Стандарта раздел ООП НОО, характеризующий систему условий, содержит:

описание кадровых, психолого-педагогических, финансовых, материально-технических, учебно-методического и информационного обеспечения;  
обоснование необходимых изменений в имеющихся условиях в соответствии с целями и приоритетами АООП НОО;  
механизмы достижения целевых ориентиров в системе условий;  
сетевой график (дорожную карту) по формированию необходимой системы условий;  
контроль за состоянием системы условий.

Интегративным результатом выполнения требований к условиям реализации АООП НОО является создание и поддержание развивающей образовательной среды, адекватной задачам достижения личностного, социального, познавательного (интеллектуального), коммуникативного, эстетического, физического, трудового развития обучающихся.

Система условий реализации АООП НОО в соответствии с требованиями Стандарта (далее – система условий) организации, осуществляющей образовательную деятельность разрабатывается на основе соответствующих требований Стандарта и обеспечивает достижение планируемых результатов освоения АООП НОО.

### **3.3.1. Кадровые условия обеспечения реализации адаптированной основной общеобразовательной программы начального общего образования обучающихся с нарушениями опорно-двигательного аппарата (с тяжелыми множественными нарушениями развития (вариант 6.4.))**

Кадровый потенциал начального общего образования составляют:

- педагоги, способные эффективно использовать материально-технические, информационно-методические и иные ресурсы реализации основной образовательной программы начального общего образования, управлять процессом личностного, социального, познавательного (интеллектуального), коммуникативного развития обучающихся и процессом собственного профессионального развития;
- школьный педагог-психолог, деятельность которого определяется потребностями создания психологически безопасной образовательной среды, проектирования зоны ближайшего развития, установления реальной картины и проблем личностного, социального, познавательного (интеллектуального), коммуникативного развития обучающихся, психологического обеспечения деятельности учителя, других субъектов образования по достижению современных образовательных результатов в начальной школе;
- администраторы, ориентированные на создание (формирование) системы ресурсного обеспечения реализации основной образовательной программы начального общего образования, управляющие деятельностью начальной школы как единого социокультурного организма, ключевого звена развивающего образовательного пространства, способные генерировать, воспринимать и транслировать инновационные образовательные идеи и опыт.
- социальный педагог, обеспечивающий условия, снижающие негативное влияние среды на обучающихся, организующий систему социальной жизнедеятельности и группового проектирования социальных и образовательных событий;
- учитель-логопед, осуществляющий работу, направленную на максимальную коррекцию устной и письменной речи обучающихся;
- педагог-организатор, содействующий развитию личности, талантов и способностей, формированию общей культуры обучающихся, расширению социальной сферы в их воспитании.
- библиотекарь, обеспечивающий интеллектуальный и физический доступ к информации, участвующий в процессе воспитания культурного и гражданского самосознания, содействующий формированию информационной компетентности обучающихся;
- педагоги дополнительного образования, осуществляющие дополнительное образование

- обучающихся в соответствии с образовательной программой, развивающие разнообразную творческую деятельность;
- информационно-технический персонал, обеспечивающий функционирование информационной структуры школы.

### **«Портрет» учителя**

Введение единых государственных образовательных стандартов предполагает единство требований к уровню сформированности профессиональных компетенций педагогов, единое понимание их содержания. При этом компетенция рассматривается как возможность установления связи между знанием и действием, подходящим для решения конкретной проблемы. В Федеральном государственном образовательном стандарте для высшей школы определены основные группы профессионально педагогических компетенций, на которых может базироваться деятельность педагога, ориентированного на достижение новых образовательных результатов:

- 1) общекультурные компетенции, включающие способности к обобщению, восприятию информации, постановке цели и выбору путей их достижения, пониманию значения культуры как формы осознанного существования человека в мире, использование знания научной картины мира в образовательной и профессиональной деятельности, умение анализировать мировоззренческие, социальные и личностно-значимые философские проблемы, готовность к работе в коллективе;
- 2) общепрофессиональные компетенции, предполагающие осознание педагогом социальной значимости своей профессии, умения использовать систематизированные теоретические знания гуманитарных, социальных, экономических наук при решении социальных и профессиональных задач, владение современными видами коммуникаций;
- 3) профессиональные компетенции, включающие умения реализовать образовательные программы, применять современные технологии и методики обучения и воспитания;
- 4) компетенции в области культурно-просветительской деятельности, включающие способности к взаимодействию с её участниками и использованию при этом отечественного и зарубежного опыта такой деятельности.

На основе этих базовых компетенций формируется профессионально-педагогическая компетентность учителя. Особенность профессионально-педагогической компетентности как готовности учителя к педагогической деятельности заключается в том, что она приобретается и проявляется в конкретных психолого-педагогических и коммуникативных ситуациях, в ситуациях реального решения задач, постоянно возникающих в образовательной деятельности школы. Учитель должен быть готов к организации и выполнению различных видов педагогической деятельности, которые в значительной степени определяют уровень сформированности профессионально - педагогической компетентности педагога. Требования к кадровым условиям реализации АООП НОО определяют:

- укомплектованность организации, осуществляющей образовательную деятельность, педагогическими, руководящими и иными работниками;
- уровень квалификации педагогических и иных работников организации, осуществляющей образовательную деятельность;
- непрерывность профессионального развития педагогических работников организации, осуществляющей образовательную деятельность.

Для реализации АООП НОО в организации, осуществляющей образовательную деятельность, имеется коллектив специалистов, выполняющих следующие функции:

<b>Специалисты</b>	<b>Функции</b>
Директор (высшее образование, курсы повышения квалификации по ор-	Осуществляет руководство школой в соответствии с законами и иными нормативными правовыми актами, Уставом школы; обеспечивает системную образовательную (учебно-воспитательную) и административно-хозяйственную работу организа-

ганизации работы с детьми с ОВЗ)	ции, осуществляющей образовательную деятельность; обеспечивает охрану их жизни и здоровья во время образовательной деятельности, соблюдение прав и свобод обучающихся и работников образовательного учреждения в установленном законодательством РФ порядке.
Заместитель Директора по УВР (высшее образование, курсы повышения квалификации по организации работы с детьми с ОВЗ)	Организует текущее и перспективное планирование деятельности школы; координирует работу педагогов, других педагогических и иных работников, а также разработку учебно-методической и иной документации, необходимой для деятельности школы; обеспечивает использование и совершенствование методов организации образовательной деятельности и современных образовательных технологий, в том числе дистанционных; осуществляет контроль за качеством образовательной деятельности, объективностью оценки результатов образовательной деятельности обучающихся, работой кружков и факультативов, обеспечением уровня подготовки обучающихся, соответствующего требованиям федерального государственного образовательного стандарта.
Учитель начальных классов (высшее обр., курсы повышения квалификации по организации работы с детьми с ОВЗ)	Отвечает за воспитание, обучение и организацию условий для успешного продвижения обучающихся в рамках образовательной деятельности.
Учитель-предметник	Организует условия для успешного продвижения ребенка в рамках образовательной деятельности
учитель-логопед (высшее образование, курсы повышения квалификации по организации работы с детьми с ОВЗ)	Осуществляет работу, направленную на максимальную коррекцию недостатков в развитии у обучающихся с нарушениями в развитии; осуществляет обследование обучающихся, определяет структуру и степень выраженности имеющегося у них нарушения развития.
Педагог-психолог (высшее образование, курсы повышения квалификации по организации работы с детьми с ОВЗ)	Осуществляет профессиональную деятельность, направленную на сохранение психического, соматического и социального благополучия обучающихся в процессе воспитания и обучения в школе; помогает учителям выявлять условия, необходимые для развития ребенка в соответствии с его возрастными и индивидуальными особенностями.
Библиотекарь	Обеспечивает интеллектуальный и физический доступ к информации, участвует в процессе воспитания культурного и гражданского самосознания, содействует формированию информационной компетентности обучающихся путем обучения поиску, анализу, оценке и обработке информации.

**3.3.3. Финансовые условия реализации адаптированной основной общеобразовательной программы начального общего образования обучающихся с нарушениями опорно-двигательного аппарата (вариант 6.4.)**

*Финансовое обеспечение* реализации АООП НОО опирается на исполнение расходных обязательств, обеспечивающих конституционное право граждан на бесплатное и общедоступное среднее общее образование.

*Финансовое обеспечение задания учредителя по реализации АООП НОО* осуществляется на основе нормативного подушевого финансирования для детей с ОВЗ. Введение нормативного подушевого финансирования определяет механизм формирования расходов и доведения средств на реализацию государственных гарантий прав граждан на получение общедоступного и бесплатного общего образования в соответствии с требованиями Стандарта. Базовая часть фонда оплаты труда обеспечивает гарантированную заработную плату педагогических работников, непосредственно осуществляющих образовательную деятельность, учебно-вспомогательного и младшего обслуживающего персонала образовательного учреждения. Система стимулирующих выплат работникам организации, осуществляющей образовательную деятельность включает в себя поощрительные выплаты по результатам труда. Выплаты стимулирующего характера устанавливаются в пределах средств стимулирующей части фонда оплаты труда. Размеры, порядок и условия осуществления стимулирующих выплат определяются в локальных правовых актах организации, осуществляющей образовательную деятельность, в которых определены критерии и показатели результативности и качества.

### **Материально-технические условия**

Материально-технические условия реализации АООП НОО учреждения обеспечивают:

- возможность достижения обучающимися установленных Стандартом требований к результатам освоения АООП НОО;
- соблюдение: санитарно-гигиенических норм образовательной деятельности (требования к водоснабжению, канализации, освещению, воздушно-тепловому режиму и т. д.);
- санитарно-бытовых условий (наличие оборудованных гардеробов, санузлов, мест личной гигиены и т. д.);
- социально-бытовых условий (наличие оборудованного рабочего места, учительской, комнаты психологической разгрузки и т.д.);
- пожарной и электробезопасности;
- требований охраны труда;
- своевременных сроков и необходимых объемов текущего и капитального ремонта;
- возможность для беспрепятственного доступа обучающихся с ограниченными возможностями здоровья к объектам инфраструктуры учреждения.

В соответствии с ФЗ 419 от 01 12 2014 о создании безбарьерной среды, Приказом Минобрнауки РФ №1309 по созданию в каждой организации, осуществляющей образовательную деятельность безбарьерной среды для лиц с инвалидностью в МКОУ "Медвежьегорская СОШ №1" проведены следующие виды работ:

- 1) для обеспечения возможности беспрепятственного входа в школу и выхода из нее установлен пандус;
- 2) для возможности самостоятельного передвижения по территории школы (первый этаж) в целях доступа к месту предоставления услуги, в том числе с помощью работников объекта, предоставляющих услуги проведен ремонт полов для обеспечения ровного пологого покрытия;
- 3) для содействия инвалиду – колясочнику при входе в школу и выходе из нее установлена прозрачная входная дверь;
- 4) проведена реконструкция санитарно-гигиенического помещения (туалета для возможного использования инвалидом – колясочником (широкая дверь, поручни);

5) на первый этаж перенесены кабинеты логопеда, психолога. Приобретено оборудование для этих кабинетов, для психолога приобретена программа «Эффектон».

### **3.3.4. Учебно-методическое и информационное обеспечение реализации адаптированной основной общеобразовательной программы начального общего образования обучающихся с нарушениями опорно-двигательного аппарата (с тяжёлыми множественными нарушениями развития (вариант 6.4.))**

Школа обеспечена учебниками, учебно-методической литературой и материалами по всем учебным предметам АООП НОО.

Школа имеет доступ к печатным и электронным образовательным ресурсам (ЭОР), в том числе к электронным образовательным ресурсам, размещенным в федеральных и региональных базах данных ЭОР.

Библиотека укомплектована печатными образовательными ресурсами и ЭОР по всем учебным предметам учебного плана, а также имеет фонд дополнительной литературы. Фонд дополнительной литературы включает детскую художественную и научно - популярную литературу, справочно-библиографические и периодические издания, сопровождающие реализацию АООП НОО.

Взаимодействию всех участников образовательных отношений служит сайт организации, осуществляющей образовательную деятельность, на котором размещается информация для педагогов, обучающихся и родителей (законных представителей). На официальном школьном сайте представлена информация о деятельности школы, достижениях педагогов и обучающихся. Разделы сайта систематически обновляются.

Под информационно-образовательной средой (или ИОС) понимается открытая педагогическая система, сформированная на основе разнообразных информационных образовательных ресурсов, современных информационно-телекоммуникационных средств и педагогических технологий, направленных на формирование творческой, социально активной личности, а также компетентность участников образовательных отношений в решении учебно- познавательных и профессиональных задач с применением информационно-коммуникационных технологий (ИКТ-компетентность).

Основными элементами ИОС являются:

- информационно-образовательные ресурсы в виде печатной продукции;
- информационно-образовательные ресурсы на сменных оптических носителях;
- информационно-образовательные ресурсы Интернета;
- вычислительная и информационно-телекоммуникационная инфраструктура.

100% учителей начальных классов компетентны в решении учебно-познавательных и профессиональных задач с применением информационно-коммуникационных технологий (ИКТ).

При этом на данном этапе информационно-образовательная среда школы обеспечивает возможность осуществлять в электронной (цифровой) форме следующие виды деятельности:

- планирование образовательной деятельности;
- размещение и сохранение материалов образовательной деятельности;
- фиксацию хода образовательной деятельности и результатов освоения АООП НОО;
- взаимодействие между участниками образовательных отношений, в том числе дистанционное посредством сети Интернет, возможность использования данных, формируемых в ходе образовательной деятельности для решения задач управления образовательной деятельностью;
- контролируемый доступ участников образовательной деятельности к информационным

образовательным ресурсам в сети Интернет (ограничение доступа к информации, несовместимой с задачами нравственного развития и воспитания обучающихся);

– взаимодействие с органами, осуществляющими управление в сфере образования и с другими организациями, осуществляющими образовательную деятельность.

Функционирование информационной образовательной среды обеспечивается средствами ИКТ и квалификацией работников ее использующих и поддерживающих. Функционирование информационной образовательной среды соответствует законодательству Российской Федерации.

### **3.3.5. Контроль за состоянием системы условий реализации адаптированной основной общеобразовательной программы начального общего образования обучающихся с нарушениями опорно-двигательного аппарата (с тяжелыми множественными нарушениями развития (вариант 6.4.))**

В ходе создания системы условий реализации АООП НОО проводится мониторинг с целью ее управления. Оценке подлежат: кадровые, психолого-педагогические, финансовые, материально-технических условия, учебно-методическое и информационное обеспечение; деятельность педагогов в реализации психолого-педагогических условий; условий (ресурсов) школы (Таблица 12).

<b>Критерий</b>	<b>Индикатор</b>	<b>Периодичность</b>	<b>Ответственный</b>
Кадровые условия	Анализ укомплектованности школы педагогическими работниками	Июль-август текущего года	Директор школы
	Аттестация педагогических работников на первую и высшую квалификационные категории	В течение года	Заместитель директора по УВР
	Аттестация педагогических работников на занимаемую должность	В течение года	Заместитель директора по УВР
	Исполнение плана-графика повышения квалификации педагогических работников	В течение года	Заместитель директора по УВР
Психолого-педагогические условия	Контроль адаптации обучающихся к обучению	В течение года	Зам. директора по УВР
	Оценка достижения обучающимися планируемых результатов освоения АООП НОО	В течение года	Заместитель директора по УВР
Финансовые условия	Наличие локальных актов, регламентирующих установление заработной платы работников школы	В течение года	Директор школы
	Анализ структуры и объема расходов, необходимых для реализации АООП НОО	В течение года	Директор школы, бухгалтер
Материально-техническое обеспечение образовательного процесса	Оценка состояния доступности образовательной среды для обучающихся с нарушениями опорно-двигательного аппарата (ТМНР)	В течение года	Директор школы, завхоз
Учебно-методические и информационные	Соответствие рабочих программ по учебным предметам (курсам) требованиям ФГОС НОО ОВЗ	Август	Заместители директора по УВР



условия	Полнота реализации АООП НОО	Май	Зам.дир. поУВР
	Укомплектованность печатными и электронными информационно-образовательными ресурсами по учебным предметам учебного плана	Март	Библиотекарь
	Анализ обеспеченности фондом Доп. литературы, включающий детскую художественную и научно- популярную литературу, справочно-библиографические и периодические издания, сопровождающие реализацию АООП НОО	Март	Библиотекарь
	Регулярное обновление информации на школьном сайте	В течение года	Ответственный за школьный сайт

Результатом реализации АООП НОО должно стать повышение качества предоставления образования обучающихся с НОДА с ТМНР, которое будет достигнуто путем создания современных условий образовательной деятельности и роста эффективности учительского труда. Ключевым индикатором будет являться удовлетворенность качеством образования педагогических работников, родителей (законных представителей), обучающихся, определяемая по результатам социологических опросов.

*Индивидуальная карта  
психолого-медико-педагогического сопровождения  
обучающегося с ОВЗ*

### Первый раздел. Сведения социального характера

Ф. И. О. обучающегося	
Дата рождения	
Адрес проживания	
Состав семьи:	
Ф. И. О. матери, год рождения, образование, место работы:	
Ф. И. О. отца, год рождения, образование, место работы	
Пребывание школьника в детских учреждениях	
Дата поступления в школу, возраст на момент поступления	

### Второй раздел. Медицинские данные

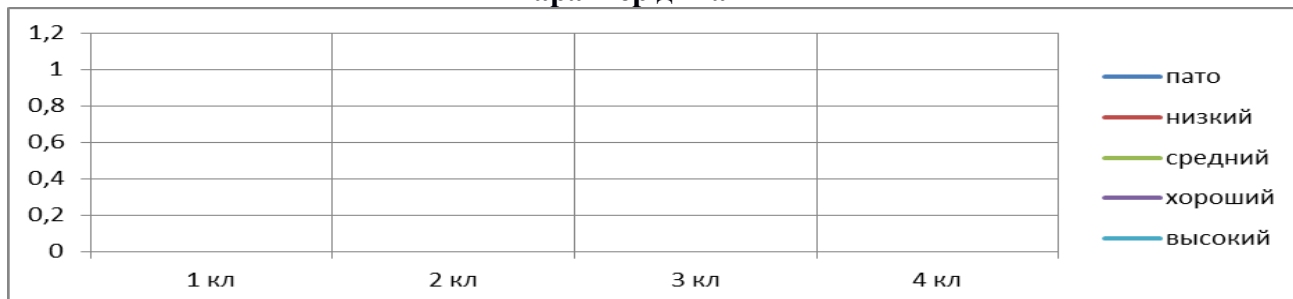
Заключение территориальной ПМПК	
Рекомендации территориальной ПМПК	
Общее соматическое состояние	
Состояние зрения	
Состояние слуха	
Характеристика физического развития	

### Третий раздел. Психолого-педагогическая информация

#### Особенности психических процессов

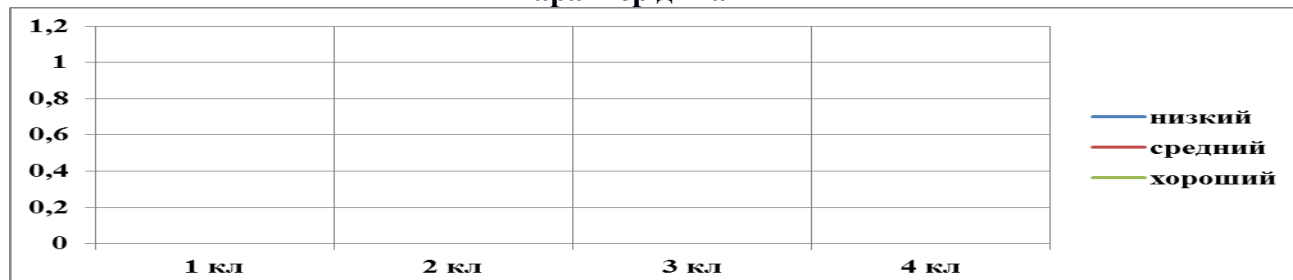
Внимание	1 класс		2 класс		3 класс		4 класс	
	Балл	Уровень	Балл	Уровень	Балл	Уровень	Балл	Уровень
Скорость переработки информации (U)								
Точность, внимательность (K)								

#### Характер динамики



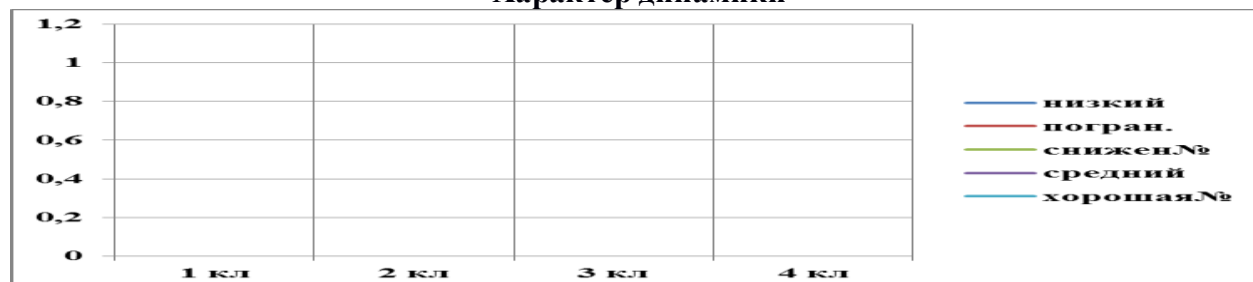
Память	1 класс		2 класс		3 класс		4 класс	
	Балл	Уровень	Балл	Уровень	Балл	Уровень	Балл	Уровень
Кратковременная речевая (P)								
Кратковременная зрительная (З)								
Отсроченная (O)								

#### Характер динамики



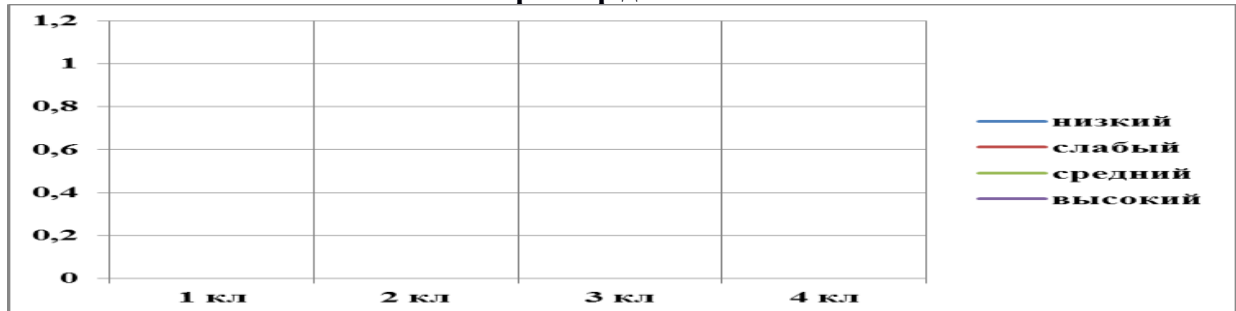
Мышление	1 класс		2 класс		3 класс		4 класс	
	Балл	Уровень	Балл	Уровень	Балл	Уровень	Балл	Уровень
Общий интеллектуальный показатель (O)								
Вербальное мышление (B)								
Невербальное мышление (H)								

#### Характер динамики



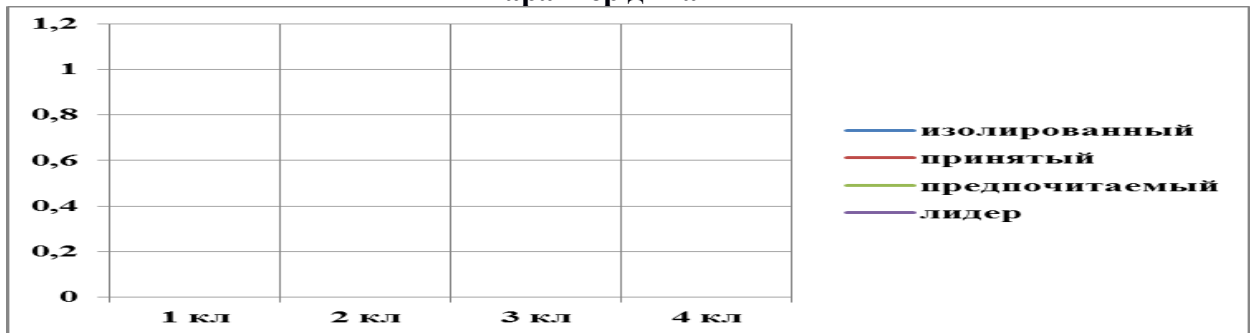
Зрительно-моторная координация	1 класс		2 класс		3 класс		4 класс	
	Балл	Уровень	Балл	Уровень	Балл	Уровень	Балл	Уровень
<input type="radio"/> Низкий <input type="radio"/> Слабый <input type="radio"/> Средний <input type="radio"/> Высокий								

**Характер динамики**



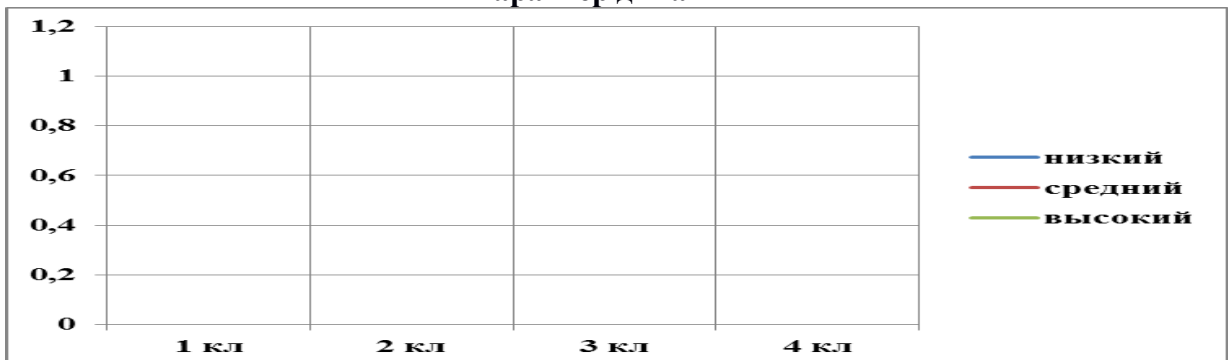
Социометрический статус	1 класс		2 класс		3 класс		4 класс	
	Балл	Уровень	Балл	Уровень	Балл	Уровень	Балл	Уровень
<input type="radio"/> Изолированный <input type="radio"/> Принятый <input type="radio"/> Предпочитаемый <input type="radio"/> Лидер								

**Характер динамики**



Самооценка	1 класс		2 класс		3 класс		4 класс	
	Балл	Уровень	Балл	Уровень	Балл	Уровень	Балл	Уровень
<input type="radio"/> Низкий <input type="radio"/> Средний <input type="radio"/> Высокий								

**Характер динамики**

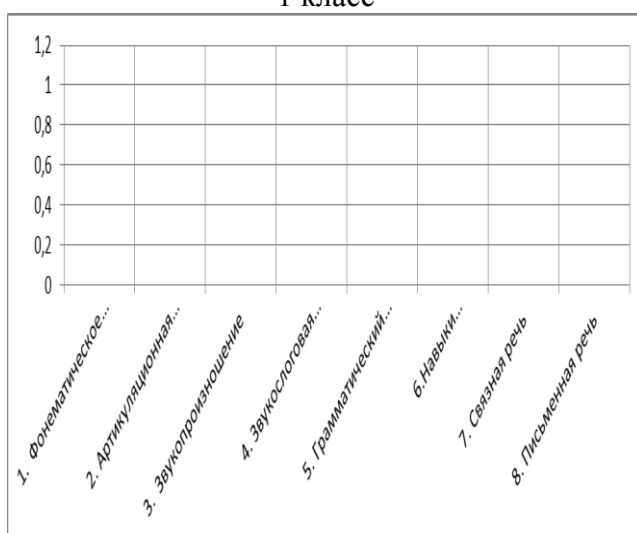


## Особенности речевой системы

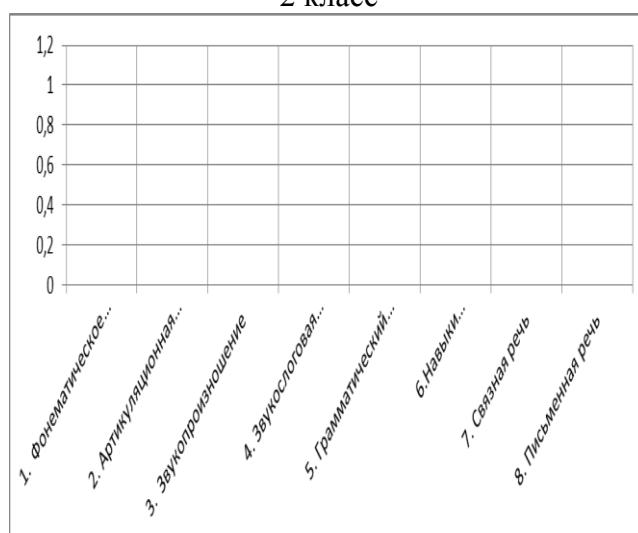
Характеристики	1 класс		2 класс		3 класс		4 класс	
	Балл в нач. года	Балл в конце года	Балл в нач. года	Балл в конце года	Балл в нач. года	Балл в конце года	Балл в нач. года	Балл в конце года
1. Фонематическое восприятие								
2. Артикуляционная моторика								
3. Звукопроизношение								
4. Звукослоговая структура слова								
5. Грамматический строй речи								
6. Навыки словообразования								
7. Связная речь								
8. Письменная речь (типы дисграф. ошибок)								

### Характер динамики

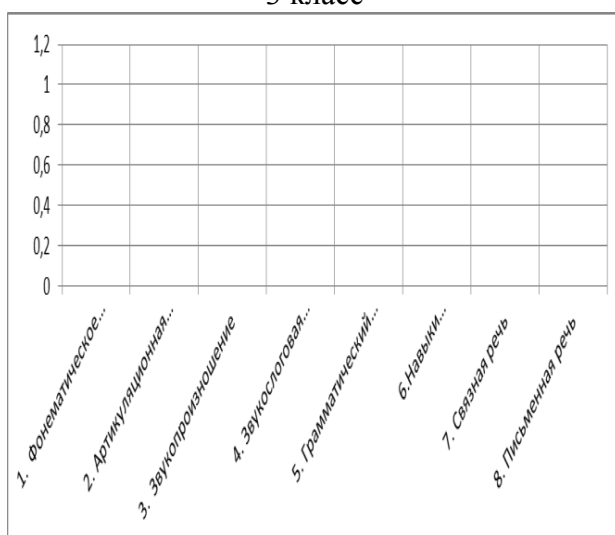
1 класс



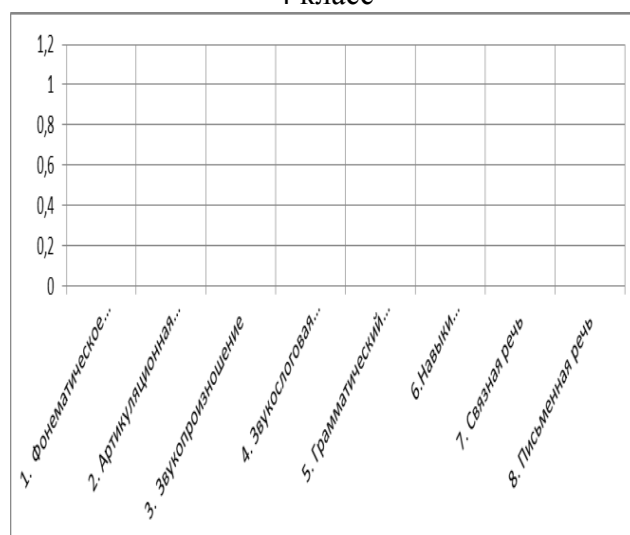
2 класс



3 класс



4 класс



## Особенности познавательной деятельности обучающегося (педагогический аспект)

Уровни развития познавательных процессов	1 класс				2 класс				3 класс				4 класс			
	нач. года		конце года		нач. года		конце года		нач. года		конце года		нач. года		конце года	
	балл	уровень	балл	уровень	балл	уровень	балл	уровень	балл	уровень	балл	уровень	балл	уровень	балл	уровень
мышление																
внимание																
зрительная память																
слуховая память																
речь																

Уровень выше среднего – В/С -4 балла

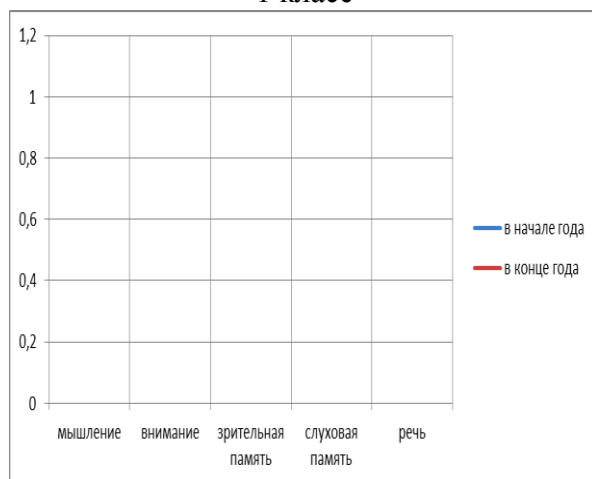
Средний уровень – С -3 балла

Уровень ниже среднего – Н/С -2 балла

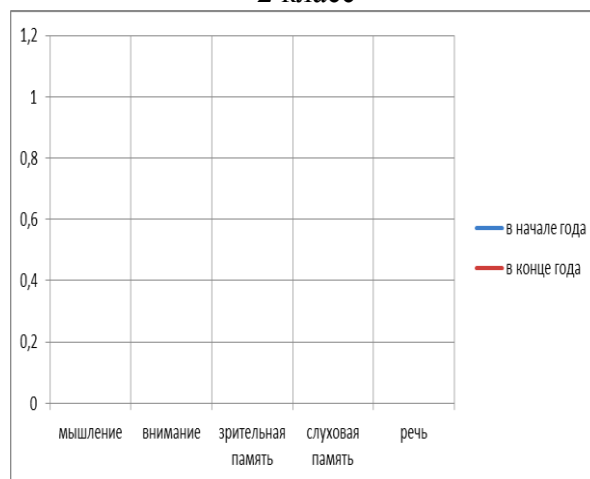
Низкий уровень – Н – 1 балл

### Характер динамики

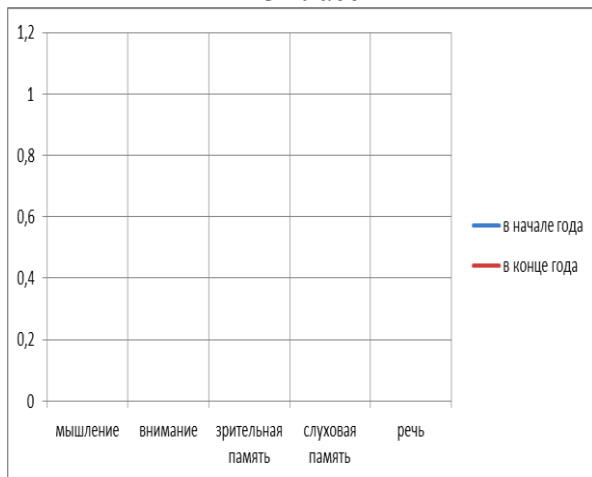
1 класс



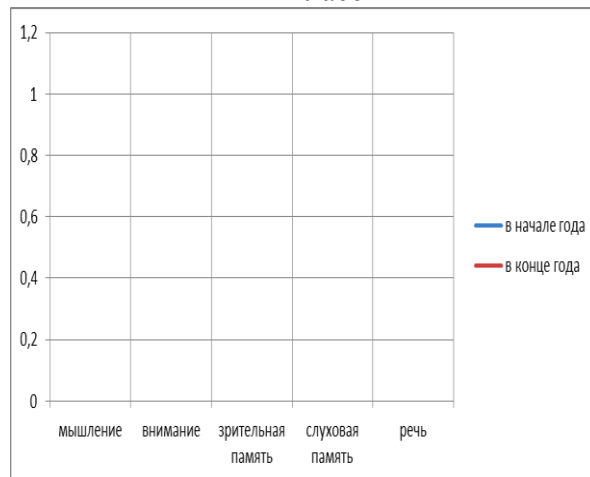
2 класс



3 класс



4 класс



#### Четвертый раздел. Педагогическая характеристика обучающегося

		Качества учащегося	1 кл	2 кл	3 кл	4 кл
Любознательность		Проявляет интерес к учебе				
		Любит читать, слушать				
		Нравится выполнять задания, рисовать				
		Нравится получать хорошие оценки				
		Уровень воспитанности (выс., сред., низ.)				
Отношение к школе		Выполняет правила для обучающихся				
		Добр в отношении с людьми				
		Выполняет правила внутреннего распорядка				
		Участвует в делах класса и школы				
		Уровень воспитанности (выс., сред., низ.)				
Прилежание и трудолюбие		Старается в учёбе				
		Помогает другим в делах и сам обращается за помощью				
		Самостоятелен				
		Помогает в семье выполнять домашнюю работу				
		Любит дружить в классе				
		Помогает учителю				
		Уровень воспитанности (выс., сред., низ.)				
Отношение к себе		Умеет управлять своим поведением				
		Соблюдает санитарно-гигиенические правила ухода за собой				
		Заботится о своем здоровье				
		Нет вредных привычек				
		Уровень воспитанности (выс., сред., низ.)				

За каждый положительный ответ ставится - 1 балл, за отрицательный ответ - 0 баллов.

<p><b>Любознательность:</b>                      4 балла - качества проявляются всегда (высокий уровень);                      3 балла - качества проявляются часто (средний уровень);                      2 балла-качества проявляются редко (низкий уровень);                      1 балл – качества не проявляется</p>	<p><b>Отношение к школе:</b>                      4 балла - качества проявляются всегда (высокий уровень);                      3 балла - качества проявляются часто (средний уровень);                      2 балла-качества проявляются редко (низкий уровень);                      1 балл – качества не проявляется</p>
<p><b>Прилежание и трудолюбие:</b>                      6 баллов – качества проявляются всегда (очень высокий уровень);                      5-4 балла - качества проявляются всегда (высокий уровень);                      3 балла - качества проявляются часто (средний уровень);                      2 балла-качества проявляются редко (низкий)</p>	<p><b>Отношение к себе:</b>                      4балла - качества проявляются всегда (высокий уровень);                      3 балла - качества проявляются часто (средний уровень);                      2 балла-качества проявляются редко (низкий уровень);                      1 балл – качества не проявляется никогда (очень низкий уровень).</p>



**Педагогическая характеристика обучающегося**  
**Характеристика общения**

	<b>Стиль общения</b>	<b>1 кл</b>	<b>2 кл</b>	<b>3 кл</b>	<b>4 кл</b>	<b>Примечание</b>
Общение со взрослыми	Уважительный					
	Благодарный					
	Недоверчивый					
	Злой, жестокий					
	Часто гневлив					
Общение со сверстниками	Отзывчивый к призывам о помощи					
	Бескорыстный					
	Уступчивый					
	Язвительный					
	Эгоистичный					
Общение с группой	Обладает организаторскими способностями					
	Всегда дружелюбен					
	Робкий					
	Навязчивый					
	Бесчувственный					
	Самоуверенный и завистливый					

**Пятый раздел.**

**Динамика учебных достижений обучающегося**  
**(по итогам административных контрольных работ)**

**Контрольные срезы знаний за 2 класс**

<b>№ п/п</b>	<b>дата</b>	<b>Учебный предмет</b>	<b>Вид работы</b>	<b>Качество выполнения</b>	<b>Причины ошибок</b>	<b>Основные направления коррекционной работы</b>
	IX	Математика				
	XII					
	V					
	IX	Русский язык				
	XII					
	V					

### Контрольные срезы знаний за 3 класс

№ п/п	дата	Учебный предмет	Вид работы	Качество выполнения	Причины ошибок	Основные направления коррекционной работы
	IX	Математика				
	XII					
	V					
	IX	Русский язык				
	XII					
	V					

### Контрольные срезы знаний за 4 класс

№ п/п	дата	Учебный предмет	Вид работы	Качество выполнения	Причины ошибок	Основные направления коррекционной работы
	IX	Математика				
	XII					
	V					
	IX	Русский язык				
	XII					
	V					

**Шестой раздел.**  
**Мониторинг знаний, умений, навыков по учебным предметам**  
(математика, русский язык, литература)

**Русский язык (ЗУН)**

	1 четверть	2 четверть	3 четверть	4 четверть	год
1 класс					
2 класс					
3 класс					
4 класс					

**Литературное чтение (ЗУН)**

	1 четверть	2 четверть	3 четверть	4 четверть	год
1 класс					
2 класс					
3 класс					
4 класс					

**Математика (ЗУН)**

	1 четверть	2 четверть	3 четверть	4 четверть	год
1 класс					
2 класс					
3 класс					
4 класс					

**Шкала оценивания:**

- 1 - низкий уровень (не умеет)
- 2 - ниже среднего уровень (умеет при постоянной помощи и контроле учителя)
- 3 – средний уровень (частично выполняет самостоятельно, помощь учителя требуется крайне редко)
- 4 – уровень выше среднего (полное самостоятельное выполнение)

**Образец**

**Характеристика обучающегося в конце учебного года**

Общие сведения (ФИО, дата рождения, адрес, какие дошкольные учреждения посещал, год поступления в школу, класс)

Семья и ребёнок (состав семьи, возраст и занятия родителей, материальные условия, жилищные условия (наличие у ребёнка отдельной комнаты, угла), взаимоотношения между членами семьи, режим ребенка отношения в семье к ребёнку (кто занимается воспитанием ребёнка).

Особенности познавательной деятельности ребёнка:

- а) особенности внимания (устойчивость, переключаемость, объём),
- б) особенности восприятия (способность к сравнению, обобщению, классификации, установлению причинно-следственной связей),
- в) особенности памяти (преобладающий вид памяти, быстрота, точность),
- г) особенности речи.

Особенности усвоения учебного материала (желание идти в школу, любимые и нелюбимые предметы, отношение к учёбе, умение усвоить и применить полученные знания на

практике, трудности овладения новым материалом, отношение к оценкам, результаты работы преподавателя по устранению данных трудностей).

Сформированность школьно-значимых умений умение планировать свою деятельность и сосредоточенно работать.

Сформированность учебных навыков:

*по математике* (в каких пределах прямой и обратный счет, знание состава числа, владение счетными операциями в пределах 10, 100, с переходом через десяток, табличное и нетабличное умножение и деление, решение задач на одно, несколько действий). Типы задач, вызывающие затруднения при решении, анализ усвоения задачи (самостоятельно, с обучающей помощью).

*по литературному чтению* (знание букв, чтение слогов, слов, текста, в том числе способ чтения, пересказ прочитанного – точность и объем передаваемой информации, характер необходимой помощи)

*по письму* (особенности списывания с печатного текста, письмо под диктовку, знание и применение правил, характерные ошибки при письме).

Эмоциональная сфера (заторможенность, возбудимость, уравновешенность, преобладающее настроение, способность к волевому усилию)

Особенности личности (соблюдение правил поведения, особенности учебной, трудовой, игровой деятельности, взаимоотношения в коллективе).

**Заключение педагога** о соответствии уровня сформированности учебных навыков программным требованиям определенного класса \_\_\_\_\_

**Рекомендации** \_\_\_\_\_

Дата

Печать

Учитель \_\_\_\_\_

Директор школы \_\_\_\_\_

## Рекомендации по ведению карты

Индивидуальная карта заполняется классным руководителем на основе интегрированной психолого-медико-педагогической оценки, полученной по итогам анализа данных психолога, логопеда, врача и других специалистов районной психолого-медико-педагогической комиссии, изучающих развитие обучающегося, а также опроса учителей и изучения учебной документации. Индивидуальная карта заполняется два раза в год, учебные навыки анализируются в конце текущего учебного года. Все данные вносятся в соответствующие разделы карты разборчиво и без сокращений.

### Рекомендации по заполнению карты

**Первый раздел** заполняется классным руководителем.

**Второй раздел** «Медицинские данные» заполняется классным руководителем на основе медицинской карты и другой медицинской документации. При необходимости классный руководитель обращается за дополнительными сведениями к заместителю директора по УВР. В раздел вносятся лишь те сведения, которые непосредственно влияют на успешность обучения и воспитания.

В пункте «Заключение территориальной ПМПК» указывается рекомендованная программа обучения. В пункте «Рекомендации территориальной ПМПК» указываются общие рекомендации специалистов ПМПК.

В пункте 3 указывается общее соматическое состояние.

В пункте 4 указывается «норма» или отмечаются нарушения и степень их выраженности.

В пункте 5 указывается «норма» или отмечаются нарушения и степень их выраженности.

В пункте 6 дается характеристика общего физического развития.

**Третий раздел** «Психолого-педагогическая информация» заполняется специалистами школы.

Таблица «Особенности психических процессов» заполняется педагогом-психологом (в начале учебного года);

Таблица «Особенности речевой деятельности» заполняется учителем-логопедом (в начале года логопед указывает речевой диагноз, в конце года – наличие положительной динамики или обоснование ее отсутствия);

Таблица «Особенности познавательной деятельности учащегося (педагогический аспект) Особенности познавательной деятельности учащегося (педагогический аспект)» заполняется учителем (в начале учебного года).

**Четвертый раздел** «Педагогическая характеристика» состоит из:

- ✓ Таблица «Уровень воспитанности»;
- ✓ Таблица «Характеристика общения»

Раздел № 4 заполняется классным руководителем в конце года.

**Пятый раздел** заполняется классным руководителем совместно с учителями-предметниками - динамика учебных достижений обучающегося (по итогам административных контрольных работ). Отмечается: качество выполнения, причины ошибок, основные направления коррекционной работы.

**Шестой раздел** заполняется классным руководителем в конце года. Мониторинг знаний, умений, навыков по учебным предметам (математика, русский язык, литературное чтение)